



Actieplan Land- en tuinbouw & korte keten voor negen gemeenten van het arrondissement Mechelen

Burende boeren is een project van RURANT vzw, IGEMO en Innovatiesteunpunt,

met steun van



Europees Landbouwfonds
voor Plattelandsontwikkeling:
Europa investeert
in zijn platteland

VLAAMSE
LAND
MAATSCHAPPIJ



de gemeenten Berlaar, Bornem, Duffel, Heist-op-den-Berg, Nijlen, Puurs, Sint-Amands, Sint-Katelijne-Waver en Willebroek

13 december 2017

Inhoud

INHOUD	3
INLEIDING	4
EEN VERSTEDELIJK GEBIED DOORWEVEN MET LANDELIJKE EN OPEN RUIMTE IS EEN GEBIED MET TROEVEN!	4
KANSEN ZIEN EN GRIJPEN	4
DOELSTELLING PROJECT	4
EEN GEMEENTELIJKE ACTIEPLAN	5
HUIDIGE SITUATIE	6
INTAKEGESPREKKEN	6
EEN SCHETS VAN DE KORTE KETEN IN HET GEBIED	8
BEELD VAN DE LAND- EN TUINBOUWSECTOR	9
ACTIES EN MAATREGELEN	16
UITDAGING	16
AMBITIE EN STRATEGIE	16
ACTIES	17
BRONNEN, REFERENTIES EN INSPIRATIE	26
INFORMATIE EN INSPIRATIE VERZAMELD TIJDENS HET PROJECT:	26
BRONNEN EN REFERENTIES	26
BIJLAGEN	27

Inleiding

Een verstedelijkt gebied doorweven met landelijke en open ruimte is een gebied met troeven!

Het arrondissement Mechelen kenmerkt zich door een sterke verstedelijking en een hoge bevolkingsdichtheid. Echter, net zoals veel stedelijke gebieden wordt het doorweven en omzoomd door platteland en sterk versnipperde open ruimte. De sterke verstedelijking zet binnen deze peri-urbane gebieden druk op het ruimtegebruik. Het landbouwareaal wordt schaarser en raakt versnipperd. Het buitengebied is meer dan ooit een complexe, gefragmenteerde ruimte met naast de traditionele ruimtegebruikers ook andere functies zoals wonen, werken en recreatie. Het behouden van land- en tuinbouw in het buitengebied is dan ook een belangrijke en urgente uitdaging, mede omdat de sector kan bijdragen aan behoud, het open houden én het beleven van de open ruimte.

Naast deze ruimtelijke uitdaging zijn er ook brede maatschappelijke uitdagingen. Voedsel is meer dan ooit een belangrijk maatschappelijk thema: er wordt in de regio immers niet enkel veel voedsel geproduceerd, maar ook veel geconsumeerd. Hoewel de consument 'bovenop' de producent zit (nabijheid), ontbreken de directe relaties vrijwel geheel. Dit levert veel uitdagingen op voor de voedselproductie waarvoor innovatieve benaderingen nodig zijn.

Kansen zien en grijpen

In aanleg zijn peri-urbane gebieden een rijke bron om 'stedelijke' bedreigingen aan te pakken, zoals vergrijzing, gezondheid en milieu naast meer economisch gerelateerde problemen. Land- en tuinbouw kan ook haar steentje bijdragen aan het wegwerken van deze bedreigingen. Helaas worden deze linken vandaag nog te weinig gelegd – zowel door stadsbewoners als door de peri-urbane rurale ondernemers zodat veel kansen nog onderbenut blijven.

Doelstelling project

Het project Burende Boeren wil een vliegwiel zijn voor economische ontwikkelingen van land- en tuinbouw in de regio op lange termijn. Samen is er gewerkt aan het versterken van land- en tuinbouw, het verbinden van boeren met hun buurt en inzetten op het valoriseren van agrarische nevenstromen en innovatie voor multifunctionele landbouw. Hierdoor kan de sector zich verder ontwikkelen binnen de regionale context van een verstedelijkt economisch, ecologisch en sociaal systeem.

Het project is van toepassing voor de gemeenten Berlaar, Bornem, Duffel, Heist-op-den-Berg, Nijlen, Puurs, Sint-Amands, Sint-Katelijne-Waver en Willebroek

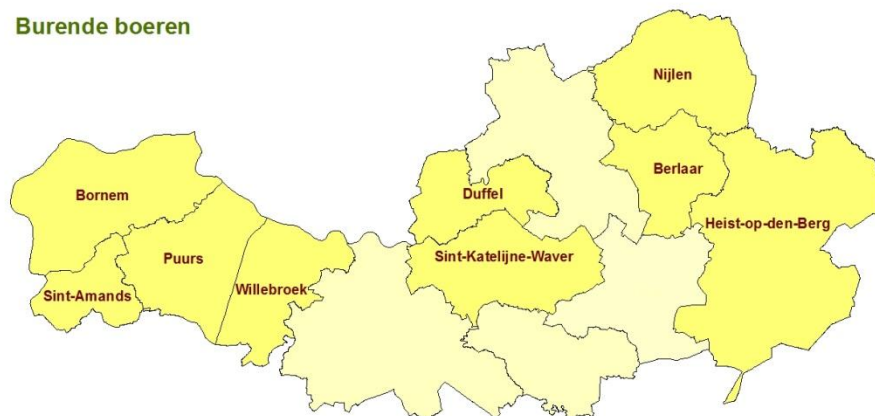
Een gemeentelijke actieplan

Hoewel heel wat wet- en regelgeving over land- en tuinbouw op hogere beleidsniveaus uitgevaardigd worden speelt de dagelijkse realiteit zich af op het veld, in de gemeenten. Land- en tuinbouw zijn vaak grote ruimtegebruikers maar als ondernemers niet zo zichtbaar in het lokale ondernemingsveld. Naast toegang tot gezond en betaalbaar voedsel creëren ze werkgelegenheid, houden ze de ruimte open en dragen ze bij aan het onderhoud en de beleving ervan.

De diversiteit van de bedrijven is een echte troef. Land- en tuinbouwers hebben de kennis en het geschikte materiaal om diensten te leveren voor o.a. groenonderhoud, onderhoud van waterlopen en bermen. Hun diensten zijn ook inzetbaar op momenten dat het gemeentepersoneel niet actief is. Meerdere bedrijven bouwen verbredingactiviteiten uit of verwerken en verkopen hun producten op het bedrijf. Korte keten verkoop, educatie, recreatie, logies, zorg op de boerderij lenen zich als activiteiten perfect voor het stimuleren van lokale en sociale economie, kansen voor innovatieve en nieuwe voedselinitiatieven en kansen voor toerisme en zorg.

Er liggen dus heel veel kansen voor verschillende diensten en beleidsdomeinen om samen te werken met land- en tuinbouwers. Het zal zaak zijn om de groeiende maatschappelijke verwachtingen rond beleving, inrichten en gebruik van open ruimte, milieudoelstellingen en het tegengaan van verdichting en verharding van onze ruimte te laten samen sporen met land- en tuinbouw. In een gedragen toekomstperspectief voor elke gemeente is er plaats voor land- en tuinbouw in zijn verschillende aspecten. Het gemeentelijke actieplan zal als instrument handvaten bieden en de leidraad vormen voor de uitwerking van het gemeentelijke visie en een actief beleid voor land- en tuinbouw en korte keten voor de komende/nieuwe legislatuur binnen de gemeente

Burende boeren



Burende boeren is een project van RURANT en haar partners IGEMO en Innovatiesteunpunt met steun van



Europees Landbouwfonds
voor Plattelandsontwikkeling
Europa investeert
in zijn platteland



Provincie
Antwerpen

Huidige situatie

Op basis van gesprekken met de gemeenten en een cijfermatige analyse krijgen we inzicht in de huidige situatie van land- en tuinbouw en korte keten per gemeente.

Intakegesprekken

Uit de eerste gesprekken met elke gemeente blijkt de grote verscheidenheid voor zowel land- en tuinbouw als de korte keten. Elke gemeente heeft haar reden om deel te nemen aan het project. De intakegesprekken geven een inzicht waar elke gemeente staat op vlak van land- en tuinbouw en korte keten en wat hun doelstellingen zijn. Tijdens tussentijdse gesprekken komen bijkomende vragen naar boven.

Een korte schets van de doelstellingen die de gemeenten hebben geuit tijdens de intakegesprekken samen met bijkomende vragen staan te lezen in bijlage I.

Noden die naar boven komen

Een algemeen en opvallend punt dat bij alle gesprekken naar boven komt is het gebrek aan accurate en correcte gegevens over land- en tuinbouw. Nu gemeenten niet meer fungeren als loket voor de mei-telling in land- en tuinbouw is hun eerste bron van informatie weggevallen en zijn de gegevens niet meer up-to-date. De weg naar beschikbare gegevens is hobbelig omdat databanken verspreid zijn over het federale, Vlaamse en provinciale beleidsniveau. Mede door het ontbreken van accurate gegevens is het voor de lokale overheden moeilijk om de economische waarde van de land- en tuinbouwsector op gemeentelijk niveau in te brengen bij het afwegen van ruimtelijke planningsprocessen en het aansnijden van landbouwgrond voor andere doeleinden.

Ook een globale visie of uitgewerkte beleidsdoelstellingen over landbouw, open ruimte, lokaal voedsel en korte keten ontbreekt of is vaak niet uitgewerkt of opgenomen in de gemeentelijk beleidsnota. Hierdoor blijft de sector dikwijls onder de radar voor het lokale beleid en de verschillende diensten alhoewel land- en tuinbouw meestal een grote ruimtegebruiker is in een gemeente.

Komt daarbij dat land- en tuinbouw een sector is die niet in één beleidsdomein te vatten valt en bedrijven zich voor verschillende aanvragen of aangiftes bij andere loketten moeten aanmelden. De dienst Omgevingen kan alvast een bijdrage leveren aan het wegwerken van een gefragmenteerd beeld van elk afzonderlijk bedrijf bij verschillende diensten.

Daarnaast zien bedrijven met een specialisatie of een verbrede activiteit zichzelf te weinig als ondernemers binnen de context van lokale economie en nemen ze niet of nauwelijks deel aan de overlegmomenten van economische raden of overlegstructuren. Terwijl ze naast voedselproductie ook andere diensten leveren op vlak van toerisme, recreatie, educatie, zorg of natuur- en landschapsbeheer en het samenspel van al deze diensten een grote verbindende waarde in zich draagt. Een nauwere band met deze ondernemers en aangepaste methodieken voor de overlegmomenten kan hen mogelijks uitdagen om meer te participeren en actief deel te nemen. Het biedt hen meteen ook kansen om te leren van andere ondernemers en kennis en vaardigheden te delen, nieuwe samenwerkingsverbanden aan te gaan en uitdagingen in de samenleving op te nemen binnen de bedrijfsvoering.

Het ontbreekt gemeenten aan:

- een correct beeld van de eigen de land- en tuinbouwsector, lokale producten en ondernemers actief in de korte keten om gepast beleid te kunnen uitwerken
- kennis en goede voorbeelden om met lokale producten aan de slag te gaan in de eigen gemeente vanuit een duurzaam aankoopbeleid
- een goed werkend communicatieplatform tussen lokale overheid, land- en tuinbouwers en producenten actief in de korte keten om de betrokkenheid van de ondernemers te vergroten en hen zo te stimuleren deel te nemen aan bestaande economische overlegstructuren
- een vlotte interne communicatie tussen gemeentelijke beleidsdomeinen en de administratieve diensten en tussen de diensten onderling
- gestructureerde kennisdeling over land- en tuinbouw, lokaal voedsel, korte keten en aanverwante thema's op beleid- en uitvoeringsniveau, zowel lokaal als bovenlokaal
- instrumenten en aangepaste methodieken om land- en tuinbouwers met verbredingactiviteiten te betrekken bij lokale overlegstructuren, hen te wijzen op samenwerkingsmogelijkheden met andere ondernemers waardoor ze hun draagvlak en bijdrage aan de lokale economie kunnen

Antwoord op geformuleerde noden

Voor een aantal gemeenschappelijke vragen is een modulair leertraject, een inspiratie-uitstap, infomomenten en een ronde tafel georganiseerd om op deze nood aan info een antwoord te bieden.

Meer specifieke vragen krijgen dan weer een individuele opvolging. De fiches 'Een goed verhaal begint lokaal' biedt inspiratie. Met de brochure 'Lekker lokaal gekocht? – tips voor een doordacht en duurzaam aankoopbeleid' zet hen op weg om meer lokale producten te gebruiken.

Een schets van de korte keten in het gebied

Het belang van voeding en lokale producten

Voeding neemt alsmaar meer een centrale plaats in binnen onze samenleving. Na jaren van vervreemding gaan consumenten opnieuw bewust om met voedsel. Zo koopt 1 op de 5 Vlaamse gezinnen min. 1 keer per jaar op de hoeve en besteedt een gemiddeld gezin er ongeveer 112,50 euro per jaar. Voldoende voedsel kunnen produceren is belangrijk, maar het gaat tegenwoordig over veel meer dan de kwantiteit. De consument wil weten waar zijn voedsel vandaan komt, hoe het gekweekt of geteeld wordt, en is op zoek naar het verhaal achter elk product. Boeren en tuinders kunnen hier zelf mee aan de slag gaan en via de eigen hoevewinkel, CSA of zelfoogsttuin dit verhaal naar buiten brengen. Ook initiatieven zoals buurderijen (Boeren en Buren) en voedselteams werken mee aan de rechtstreekse verbinding tussen producent en consument.

Naast hoeveproducenten zijn er nog spelers die met hun producten, lokaal of ambachtelijk gemaakt, zich rechtstreeks naar de consument richten. Ook zij werken rechtstreeks mee aan de korte keten, hebben een verhaal te vertellen en dragen bij aan het versterken van de lokale economie.

Aanbod lokale producten in het arrondissement Mechelen

Om een beeld te krijgen van het aanbod van lokale producten is er een inventaris gemaakt van de producenten en hun aanbod. Momenteel tellen we hierin 127 producenten die lokaal hun producten maken en afzetten, gaande van hoeveproducten over streekproducten tot producten met een erkenning Streekproduct.be. Van de 127 producenten zijn er 73 hoeveproducenten en zijn er 4 bedrijven die een erkenning Streekproduct.be dragen.

Vijf redenen waarom lokale producten een meerwaarde zijn

- Ze stimuleren de lokale economie. Hoe meer producten lokaal geteeld, verkocht en verbruikt worden, hoe meer geld terug naar de regio vloeit. Ze kunnen gebruikt worden in tal van sectoren: horecazaken, scholen, zorginstellingen, toeristische uitbatingen, buurtwinkels en retailzaken, ...
- Ze vertellen een verhaal. Het verhaal achter het lokale product versterkt de uitstraling van de bedrijven én van de gemeente.
- Ze brengen de oorsprong van het voedsel opnieuw in beeld en doen seizoenen en seizoenproducten terug op het bord verschijnen.
- Ze kunnen bijdragen aan de milieu- en klimaatdoelstellingen van de gemeente o.a. door
 - het beperken van voedselkilometers van grond tot mond
 - het tegengaan van voedselverliezen met heel verse producten
- Ze bieden nieuwe inkomstenbronnen en toekomstperspectieven voor boeren en tuinders en verhogen het draagvlak voor deze rurale ondernemers.

Als lokale overheid heb je met producten uit de korte keten een troef in handen die als verbindend element kan aangewend worden en op vele vlakken een meerwaarde kan creëren voor zowel het beleid als voor de inwoners en bezoekers van stad of dorp.

Slim inzetten op lokale producten en de korte keten is meteen een win- win voor veel partijen.

Beeld van de land- en tuinbouwsector

Het uitzicht van de land- en tuinbouw in de regio is de laatste jaren sterk veranderd door ofwel schaalvergroting en specialisatie ofwel door verbreding. Door het stopzetten van bedrijven omwille van pensionering, gebrek aan bedrijfsopvolging of omwille van financiële redenen is het aantal bedrijven vermindert. Een deel van de bedrijfsgronden worden in gebruik genomen door collega's die hun bedrijf uitbreiden. Het profiel van land- en tuinbouw draagt potentie in zich om de sector, korte keten en verbrede landbouw te versterken

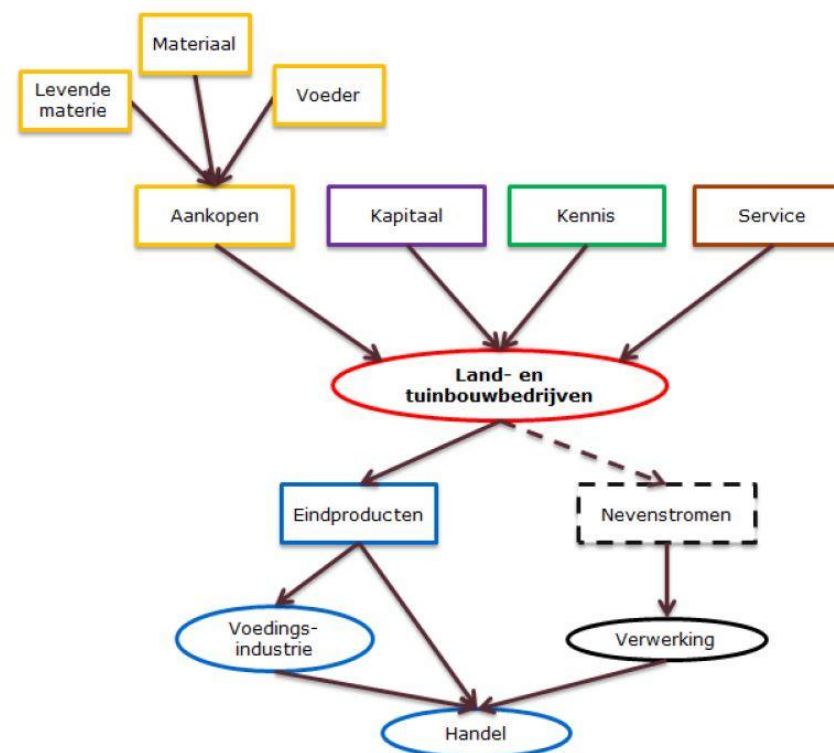
Het agrobusinesscomplex in de provincie Antwerpen

De provincie Antwerpen selecteerde het agrocomplex als economische speerpuntsector. Eén vijfde van het aantal ondernemingen en zelfstandigen in de provincie Antwerpen maakt deel uit van dit agrocomplex. Deze bedrijven (excl. Land- en tuinbouw) realiseerden samen een omzet van 14,8 miljard euro in 2016.

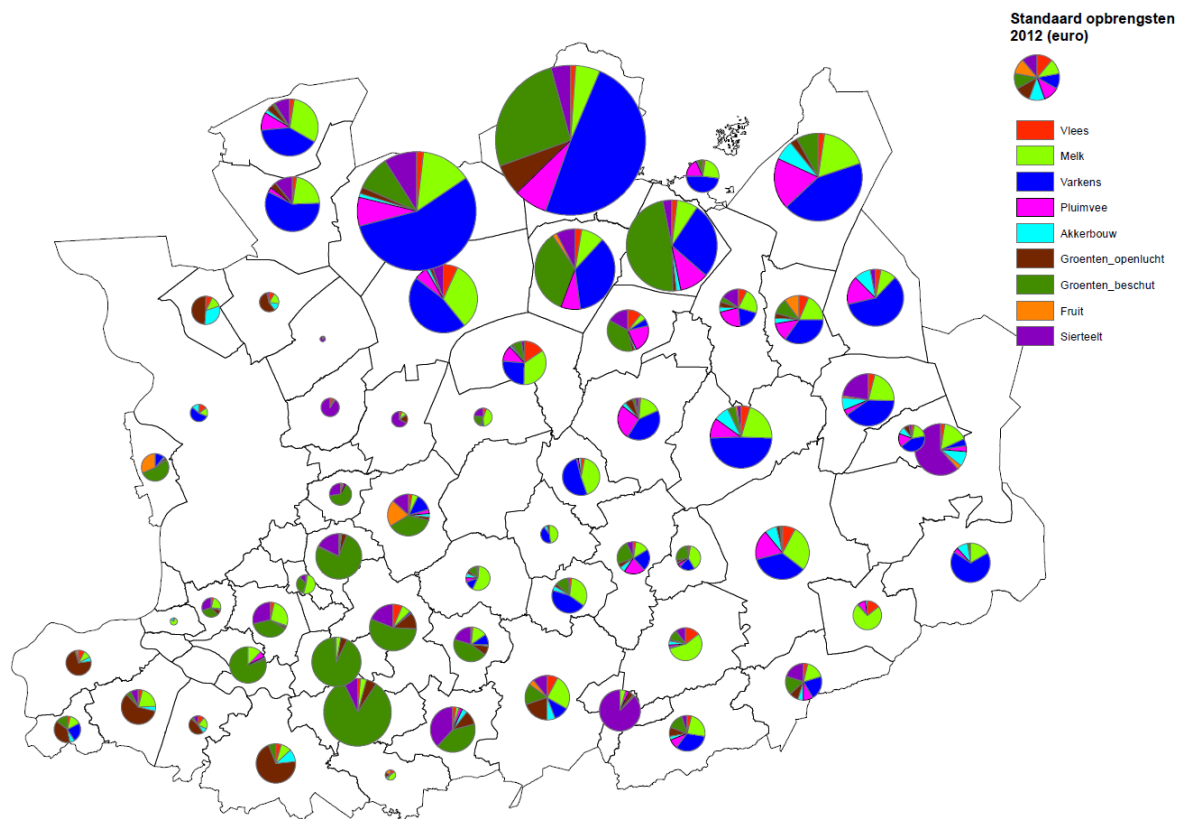
Het agrocomplex is een netwerk, een puzzel van schakels die elk hun eigen functie hebben binnen een complex systeem. Een sterk netwerk ontstaat niet van de ene dag op de andere dag. Het is een complex lokaal verankerd systeem dat historisch groeit en eens het verdwenen is, zich maar moeilijk laat heropbouwen. De kracht van een sterk netwerk is een goede afstemming van bedrijven onderling en wederzijds vertrouwen en respect.

De agrocomplexbedrijven zijn grotendeels afhankelijk van de lokale land- en tuinbouw. Vooral afnemers hebben nood aan 'lokale' producten om te verwerken. Een sterke inkrimping of herlokalisatie van de land- en tuinbouw kan het hele lokaal verankerde netwerk onder druk zetten. Maar land- en tuinbouw is evengoed afhankelijk van de overige agrocomplexbedrijven. Zonder leveranciers of afnemers is er geen landbouwproductie mogelijk. Deze lokale complexen en specialisaties komen ook terug in de landbouwtypering van de gemeenten (zie verder).

Het agrocomplex?



Het agrocomplex in de provincie Antwerpen is gespecialiseerd in veeteelt en in glastuinbouw. Deze kaart geeft de omvang van de productiewaarde (= omzet) van de landbouw weer in de gemeenten in de provincie Antwerpen en is gebaseerd op cijfers van 2012.



kaart: Dienst Landbouw en Plattelandsbeleid - **Referentiegetallen:** zie bijlage II

- Veeteelt: varkens = blauwe kleur; pluimvee = roze kleur; melkvee = fluo groene kleur
- Tuinbouw: onder glas = donkergroene kleur, openlucht = bruin, akkerbouw = lichtblauw

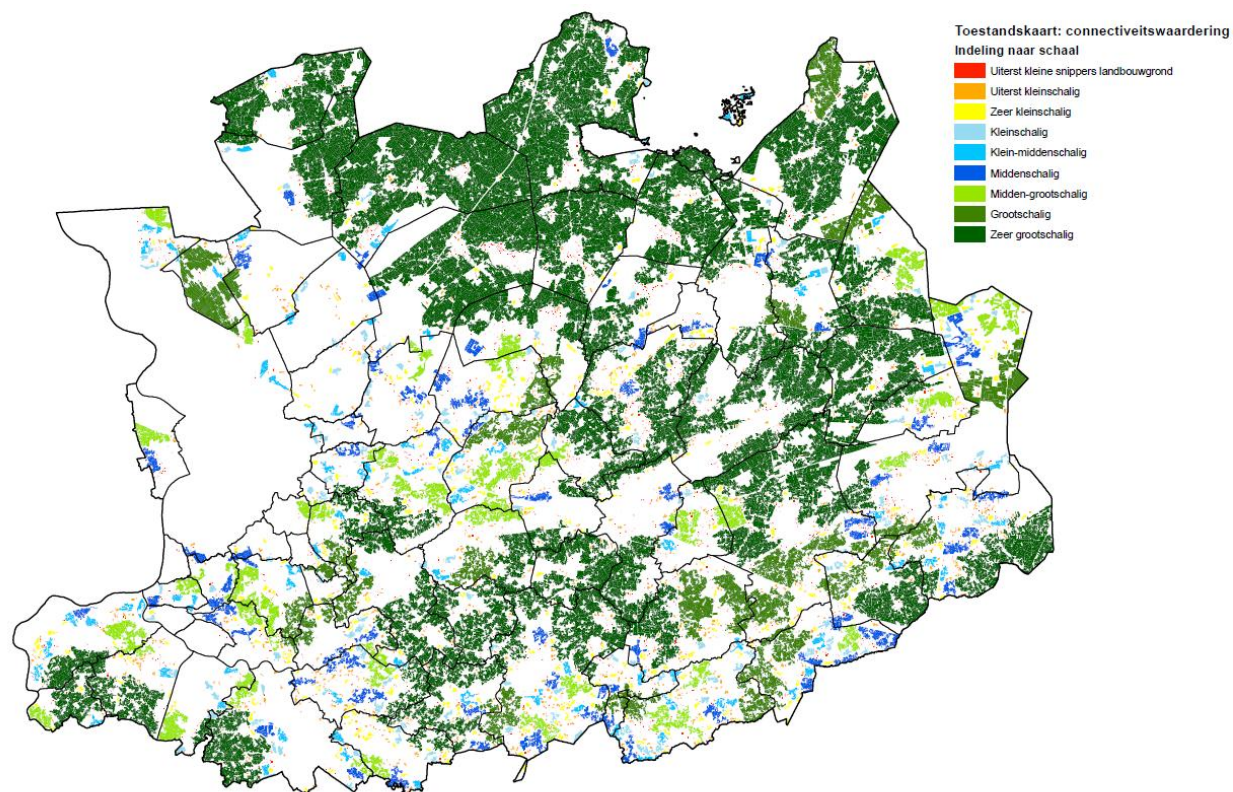
Basisgegevens = standaard opbrengsten van land- en tuinbouw, berekende gegevens op basis van info Departement Landbouw&Visserij

Grootte van de cirkels = verhouding van de gerealiseerde omzet per gemeente tot de totale omzet

Landbouwruimte

De samenhang van de cultuurgrond in de provincie Antwerpen wordt weergegeven door de connectiviteitsindex (zie kaart hieronder). De samenhang van de landbouwgebieden over de gemeentegrenzen heen komt door deze kaart nadrukkelijk tot uiting. Deze kaart maakt het mogelijk om de agrarische structuur van op macroschaal te bekijken waardoor de mogelijke impact van het gemeentelijke beleid duidelijk wordt op bovenlokaal niveau.

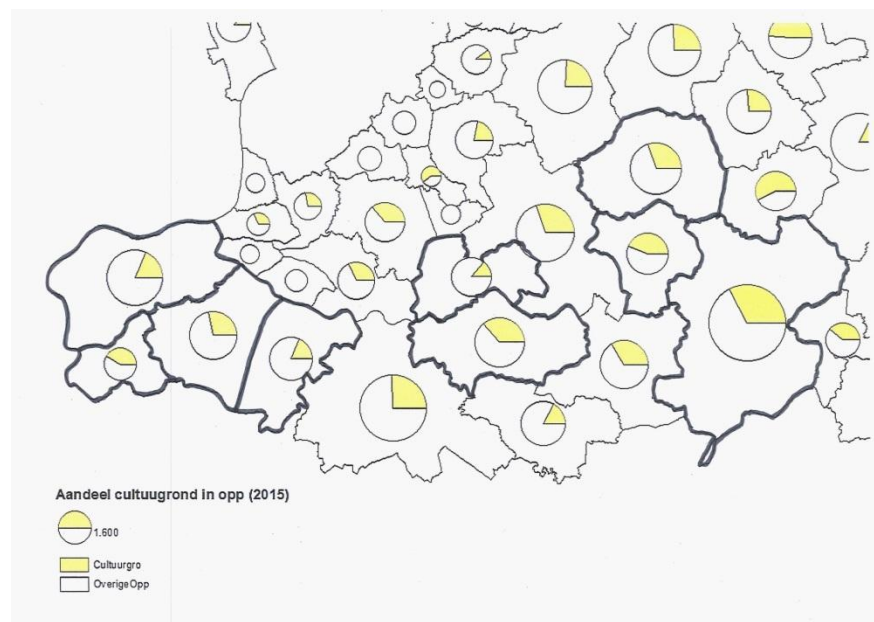
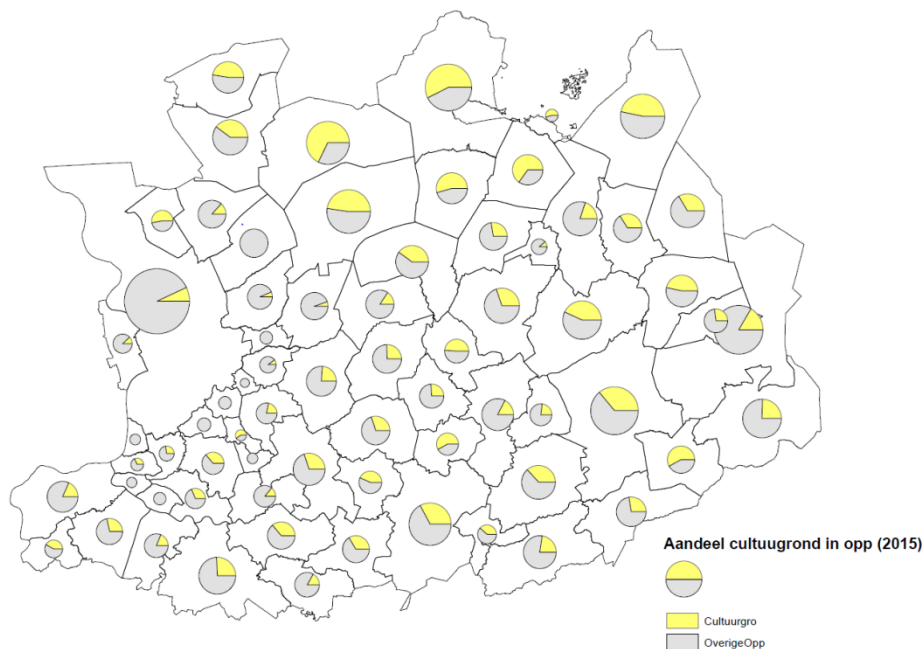
Er werd binnen deze index gekeken naar de grootte van de aaneengesloten landbouwgebieden. De groene (donkergroen en lichtgroen) en blauwe structuren samen geven de landbouwstructuur weer.



Bron: kansenkaarten, connectiviteitsindex 2014-11 zoals opgemaakt door Antea Group in opdracht van provincie Antwerpen

Bodemgebruik

Deze kaart geeft het oppervlakteaandeel per gemeente weer dat gebruikt wordt voor landbouwbouactiviteiten. Over het algemeen is het aandeel in landbouwgebruik in de noordelijke gemeenten van de provincie Antwerpen hoger dan in het zuiden en het oosten van de provincie. De oppervlakte **in gebruik door de landbouw** is 109 000 ha oftewel 38 % van het grondgebied van de provincie Antwerpen (cijfers EPR = Eenmalige perceelregistratie of verzamelaanvraag). Totale oppervlakte van de provincie Antwerpen is 287.600 ha



kaart: Dienst Landbouw en Plattelandsbeleid provincie Antwerpen

Er is een verschil in cijfers tussen:

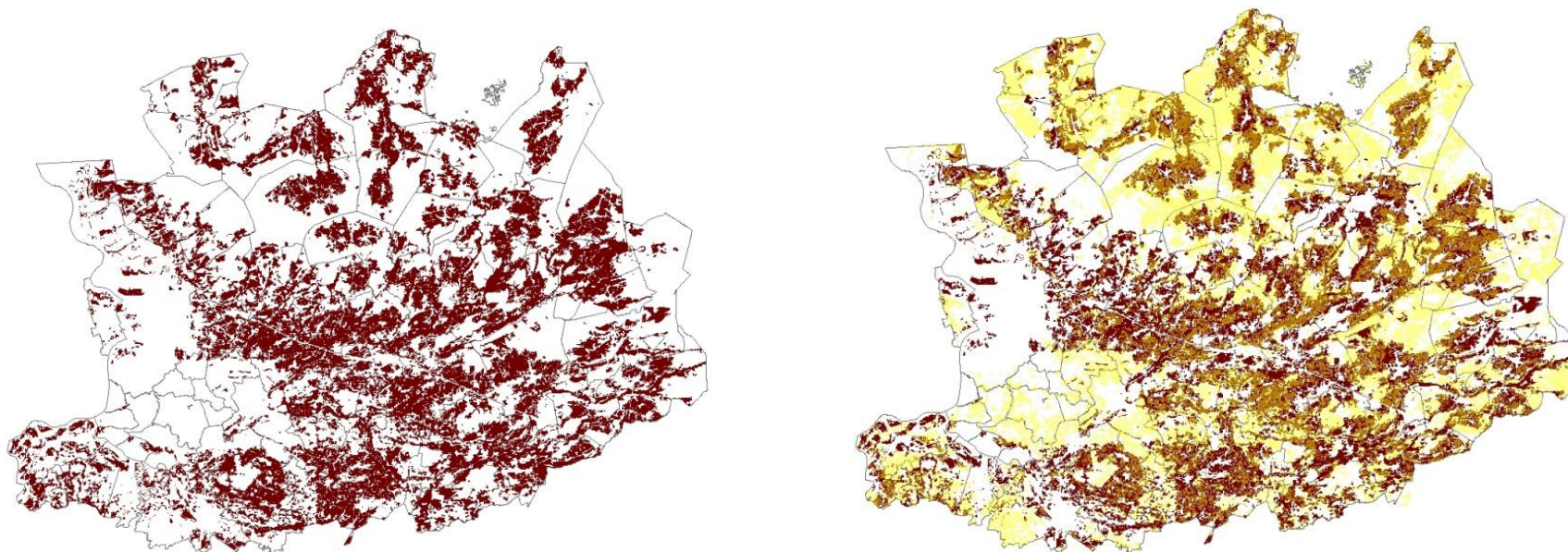
- Oppervlakte cultuurgrond in 2014 = 92502 ha (landbouwenquête = officiële gegevens FOD Economie = vroegere metelling)
- Oppervlakte gebruikt door landbouw in 2015 = 109000 ha (EPR = Eenmalige perceelregistratie of verzamelaanvraag)

De figuur toont dus het feitelijke landbouwgebruik, op basis van de landbouwenquête (FOD) aan en niet het aandeel landbouwbestemming dat aanwezig is binnen de verschillende gemeenten.

Gronden met hoog gehalte aan organische koolstof en een hoog waterbergend vermogen

Plaggenbodems

De vruchtbare bodems zijn het resultaat van de plaggenbodemtechniek die landbouwers al eeuwenlang gebruiken. Landbouwers brachten plaggen mee uit de armere gronden naar hun stal om ze daar aan te rijken met mest. Nadien werden ze als meststof, humus, aangebracht op de akkers. Uiteindelijk duurde het meer dan 1000 jaar om deze zéér vruchtbare grond vol koolstofvoorraden te realiseren. Deze gronden worden plaggenbodems genoemd en vinden we ook vandaag nog terug in het landschap.



Kaarten: Dienst Landbouw en Plattelandsbeleid provincie Antwerpen

- Bruine kleur: gronden met een hoog gehalte organische koolstof = vruchtbare bodems
- Gele kleur: percelen waarop een landbouwactiviteit geregistreerd is.
- Lichtbruine kleur = gronden met hoog gehalte organische koolstof waarop landbouwactiviteit geregistreerd is

In 2015 werden in totaal werden er 109.092 ha met landbouwgebruik geregistreerd. 61.660 ha (of 56 %) van het geregistreerd landbouwgebruik is gelegen op gronden met een hoog koolstofgehalte. (bruine kleur - vruchtbare gronden). Van deze gronden is 56.925 ha (of 52%) gelegen in het agrarisch gebied. (gele kleur). Dit betekend dat 4.735 ha (4%) van de vruchtbare gronden met landbouwgebruik op dit moment zonevreemd gelegen zijn.

Belang van een goede vochttrap

De plaatsen waar deze bodems door onze voorouders gecreëerd werden, liggen op plaatsen waar een goede vochttrap aanwezig is. Dit wil zeggen dat bodem water gemakkelijk naar boven brengt tot aan de wortels van de planten, maar dat tegelijkertijd het water gemakkelijk door de bodem naar beneden kan. Ideaal voor het bodemleven, maar ook zeer interessant bij grote regenval. Deze bodems zorgen ervoor dat onze grondwatertafel kan aangevuld worden met hemelwater. Anderzijds houdt de humus in deze bodems het water zo goed vast dat ze ook droogte goed kunnen overbruggen. Hierdoor zijn deze bodems beter bestand tegen extreme weersituaties, interessant in het kader van de klimaatverandering.

Uitstoot van CO2

De humus in onze bodem is opgebouwd uit koolstof. Deze koolstofvoorraden mogen dan wel nuttig en belangrijk zijn voor onze bodem, ze kunnen bij foutief gebruik ook een gevaar vormen voor ons klimaat. Bij verkeerd gebruik van deze bodems kan CO2 vrijkomen. Een uitstoot die we gezien de klimaatdoelstelling graag willen vermijden. Dit kan je vermijden door deze koolstofrijke bodems vochtig te houden, niet te bebouwen en niet te draineren.

Verspreid over de provincie

De vruchtbare bodems met hoge koolstofvoorraden vind je verspreid over de provincie, vooral in het centrum en het zuiden van onze provincie (in het bruin). De gele gebieden zijn de gebieden waar momenteel landbouwactiviteiten plaatsvinden. Zo zie je dat iets meer dan de helft van de hedendaagse landbouwactiviteiten plaatsvindt op de vruchtbare bodems. Een aandeel dat, zowel vanuit de insteek van lokale voedselvoorziening als vanuit klimaatverandering, best behouden blijft.

Conclusie

De zorg voor de bodem is een gedeelde verantwoordelijkheid, van ons allemaal. De bodem is tot nu toe maar weinig meegenomen in beleidvorming. Hopelijk krijgt hij in de toekomst wel de nodige aandacht omdat de bodem belangrijk is voor het opvangen van de klimaatverandering, het regelen van de waterhuishouding én in kader van de lokale voedselvoorziening.

Land- en tuinbouw in de deelnemende gemeenten aan het project Burende Boeren

Op basis van beschikbare data heeft de dienst Landbouw- en Plattelandsbeleid van de provincie Antwerpen de cijfers verwerkt voor alle deelnemende gemeenten. Hieruit blijkt dat in het arrondissement Mechelen 660 bedrijven met een landbouwproductie zijn waarvan er 613 gesitueerd zijn binnen de grenzen van het project gebied. Van deze 613 bedrijven zijn er 351 bedrijven die een standaard opbrengst van minimaal 25 000 euro op jaarbasis hebben. Alle deze bedrijven samen realiseren samen een omzet van 83,4 miljoen euro.

Elke gemeente kan de cijfers met toelichting die voor hen van toepassing zijn terug vinden in bijlage II.

Enkele redenen waarom land- en tuinbouw een meerwaarde zijn voor een gemeente

- Land- en tuinbouw ligt aan de basis van de productieketen en bieden ons een enorme rijkdom aan voedingsmiddelen
- Land- en tuinbouw bouwen mee aan het landschap, zijn inzetbaar als landschapsbeheerders en bepalen mee het verhaal en het beeld van de gemeente
- Land- en tuinbouwers kunnen invulling geven aan ecosysteemdiensten o.a. waterberging, faunabeheer, recreatie en agrobiodiversiteit
- Land- en tuinbouwers hebben de kennis en het materiaal om diensten te leveren op momenten dat eigen personeel niet inzetbaar is
- Land- en tuinbouwers hebben de kennis en de vaardigheden om burgers en schoolkinderen te begeleiden in hun zoektocht naar gezonde voeding en het telen ervan in volkstuinen en schooltuinen.
- ...

Slim inzetten op land- en tuinbouw is ook hier een win- win voor veel partijen.

Acties en maatregelen

Uitdaging

Elke gemeente heeft ondernemers die actief zijn in de land- en tuinbouwsector en gronden die volgens het structuurplan afgebakend zijn als agrarische zone. Deze ondernemers hebben de potentie in zich om naast voedselproductie ook een bijdrage te leveren aan de lokale economie, werkgelegenheid, het behoud van open ruimte en het duurzaam omgaan met grond, grondstoffen, energie en water.

Ook binnen de korte keten liggen nog heel wat uitdagingen en als gemeenten kan je vanuit een stimulerend beleid kansen creëren voor ondernemers in de gemeente.

Land- en tuinbouwers en producenten in de korte keten die vandaag actief zijn of starten in de sector willen hun bedrijf en hun carrière rendabel uitbouwen met lokaal draagvlak voor hun onderneming. De kans die een gemeente heeft om ambitieuze en toekomstgerichte keuzes te maken m.b.t. land- en tuinbouw en korte keten moet dan ook nu aangegrepen worden.

Ambitie en strategie

Vanuit het gelopen traject in het project met zowel de lokale overheden als de landbouwers kunnen volgende strategische doelstellingen (SD) geformuleerd worden. Voor elke strategische doelstelling kunnen een aantal operationele doelstellingen (OD) worden geformuleerd met bijhorende acties om deze doelstellingen te realiseren.

SD 1 - Een stimulerend kader creëren voor land- en tuinbouw

- OD 1.1 - Een gemeentelijk beleid voor land- en tuinbouw uitwerken
- OD 1.2 - De zichtbaarheid van land- en tuinbouw bij de gemeentelijke diensten vergroten
- OD 1.3 - Werken aan het draagvlak voor land- en tuinbouw bij de lokale bevolking

SD 2 - Een stimulerend kader creëren voor de korte keten

- OD 2.1 - Een gemeentelijk beleid voor korte keten uitwerken
- OD 2.2 - Korte keten inzetten als verbindende factor tussen gemeentelijke diensten, ondernemers en inwoners
- OD 2.3 - Zelf het goede voorbeeld geven
- OD 2.4 - Een stimulerend kader creëren voor producenten en ondernemers actief in de korte keten

Acties

SD 1 - Een stimulerend kader creëren voor land- en tuinbouw

OD 1.1 - Een gemeentelijk beleid voor land- en tuinbouw uitwerken

Als gemeente heb je er alle belang bij om een goede langetermijnvisie voor land- en tuinbouw uit te werken. Door het bevorderen van een eenvoudigere toegang tot gevarieerde productielocaties evenals het behoud van de bestaande landbouwgronden ondersteun je de ontwikkeling van duurzame en professionele land- en tuinbouwbedrijven. Door de sector te bekijken met open vizier zie je de kansen die ze in zich dragen voor het realiseren van gemeentelijke doelstellingen.

Een duurzaam beleid kan vertrekken vanuit een cijfermatige analyse van land- en tuinbouw rekening houdend met alle facetten van land- en tuinbouw vanuit zoals kansen op tewerkstelling, het behoud en onderhoud van de open ruimte, vergroeningsmaatregelen en milieudoelen. Uit de analyse voor uw gemeente kunnen dan duidelijke actiepunten worden geformuleerd voor land- en tuinbouw die op hun beurt input kunnen zijn voor de legislatuurnota, specifieke en jaarplannen en uit te werken visies. Zo wordt meer rechtszekerheid en toekomstkansen gecreëerd voor zowel grote als kleinere land- en tuinbouwbedrijven.

Nr	Mogelijke acties	Mogelijke partners
1	Actiepunten formuleren die aansluiten bij de Duurzame Ontwikkelingsdoelstellingen, het burgemeestersconvenant en het duurzaamheidsbeleid van de gemeente	VVSG, IGEMO, Dienst Noord-Zuid
2	De kans bieden aan landbouworganisaties en verschillende stakeholders om bij aanvang van een nieuwe legislatuur hun bezorgdheden en aandachtspunten over te maken om vandaaruit doelgerichte acties uit te werken voor de legislatuurnota	Landbouworganisaties, Land- en tuinbouw(-advies)raad, Dienst Landbouw- en Platteland provincie Antwerpen, Regionaal landschap
3	Voldoende financiële middelen voorzien om doelstellingen en acties te realiseren	
4	Een gemeentelijk overlegplatform organiseren of verder uitbouwen met vertegenwoordigers vanuit de land- en tuinbouw om hen zo bij het gemeentelijke beleid te betrekken	RURANT, IGEMO
5	Een regionaal overlegplatform uitbouwen voor schepenen en ambtenaren ter bevordering van kennisuitwisseling over land- en tuinbouw	RURANT, IGEMO
6	Een Land- en tuinbouw(-advies)raad of een overlegplatform voor land- en tuinbouwers oprichten	Boerenbond, VVSG, IGEMO, RURANT, land- en tuinbouwers

7	Op regelmatige basis en ten minste alle 3 jaar een aantal land- en tuinbouwbedrijven bezoeken	Boerenbond, IGEMO, RURANT, Land- en tuinbouw(-advies)raad
8	De mogelijkheid onderzoeken om bij het onderhoud van het openbaar domein land- en tuinbouwers in te schakelen	Land- en tuinbouw(-advies)raad, VVSG, Boerenbond
9	Land- en tuinbouwers betrekken bij het onderhoud van waterlopen binnen het kader van een actief waterbeleid en het beperken van overstromingsrisico	Polders en wateringen, Agrobeheerscentrum, Land- en tuinbouw(-advies)raad
10	Land- en tuinbouwers betrekken bij de aanleg van waterbuffers in landbouwgebied	Land- en tuinbouw(-advies)raad, Boerenbond,
11	Land- en tuinbouwers inschakelen bij het onderhoud van het openbaar domein	Agrobeheerscentrum, Land- en tuinbouw(-advies)raad
12	Een jaarlijks overleg organiseren over afvalstromen uit land- en tuinbouw en de mogelijkheden om ze op te halen	IGEMO, IVAREM, Boerenbond, Land- en tuinbouw(-advies)raad
13	Een gratis inzameling van land- en tuinbouwfolie organiseren in overleg met de boeren en tuinders	IVAREM, Boerenbond, Land- en tuinbouw(-advies)raad
14	Een intergemeentelijk overleg organiseren voor het ophalen van land- en tuinbouwfolies zodat kleinere gemeenten ook ondersteuning kunnen bieden aan land- en tuinbouwers	IGEMO, Boerenbond
15	Land- en tuinbouwers betrekken bij de uitrol van het bermbeheerplan	Land- en tuinbouw(-advies)raad
16	Alle houtkanten in kaart brengen en de mogelijkheden om duurzaam onderhoud en gebruik van het hout in te zetten binnen het gemeentelijke energiebeleid bekijken	Regionaal Landschap
17	Een kader uitwerken voor het verstrekken van vergunningen voor energieproductie dmv kleine of middelgrote windmolens op een land- of tuinbouwbedrijf	
18	Bij verkoop van openbare domeinen en gronden rekening houden met de eigenheid van de land- en tuinbouwbedrijven	OCMW, APB gemeente, kerkfabriek
19	Bij het uitvoeren van onderhoudswerken de aannemer opleggen om communiceren met land- en tuinbouwers en aangelanden om hinder en schade zo veel mogelijk te vermijden	

OD 1.2 – De zichtbaarheid van land- en tuinbouw bij de gemeentelijke diensten vergroten

Land- en tuinbouw is een heel diverse sector met veel facetten en activiteiten en valt niet te vatten onder één bevoegdheid of dienst. Er zijn linken met ruimtelijke ordening, milieu en duurzaamheid, lokale economie en zelfs onderwijs en toerisme. Daardoor is het moeilijk om een goed beeld te krijgen van de sector en is het afstemmen van beleidsadvies of het beoordelen en adviseren van aanvragen vaak moeilijk. Door gebruik te maken van alle beschikbare bronnen kan je als gemeente met accurate gegevens een correct overzicht van land- en tuinbouw opmaken. Een veiligheidscoördinator die instaat voor het aanvragen en beheren van de machtigingen voor de gegevensbronnen kan hulp bieden bij het opmaken van een bruikbare databank. Kies de meest geschikte of bruikbare tool (excel, access, ...) voor het verwerken van de data en omschrijf voor welke doeleinden de gegevens inzetbaar zijn. Vanuit een loket landbouw bewaart het aanspreekpunt binnen de gemeente het overzicht over het gebruik en de verspreiding van de gegevens. Zet deze databank op korte en langere termijn optimaal in en informeer de gemeentelijke diensten over het bestaan en het gebruik van deze databank. Ken je land- en tuinbouwers, versterk de band met hen waardoor je hen gemakkelijker kan bereiken en zij de weg naar de gemeente ook vinden.

Nr	Mogelijke acties	Mogelijke partners
20	Een uniek landbouwloket uitbouwen met 1 administratief en politiek aanspreekpunt voor land- en tuinbouw in de gemeente en dat bekend maken naar land- en tuinbouwers	Boerenbond, VVSG, IGEMO, RURANT, land- en tuinbouwers
21	Binnen de gemeentelijke organisatie een persoon aanduiden dat alle landbouwdossiers opvolgt binnen gemeente en input levert vanuit landbouw in niet-landbouw dossiers zowel op politiek als administratief vlak	
22	Een duidelijke taakomschrijving uitwerken voor de ambtena(a)r(en) van het landbouwloket of de persoon die als het aanspreekpunt fungeert	RURANT, IGEMO, VVSG
23	De communicatie tussen verschillende gemeentelijke diensten versterken zodat data en activiteiten die betrekking hebben met land- en tuinbouw binnen de verschillende diensten beter gecombineerd worden	Dienst communicatie
24	De Land- en tuinbouw(-advies)raad gebruiken om het beleid af te stemmen met de land- en tuinbouwers	
25	Ondersteuning bieden aan de Land- en tuinbouw(-advies)raad zodat overlegmomenten ook een bruikbare uitkomst kennen	RURANT, IGEMO
26	De inspraakmogelijkheden gebruiken om van gedachte te wisselen en innovatieve ideeën te initiëren	
27	Aangepaste methodieken inzetten die een proactieve input vanuit de sector naar het beleid versterken	RURANT, IGEMO

28	Inzetten op vorming van ambtenaren en gebruik maken van studiedagen en vormingsmomenten van verschillende organisaties en diensten	
29	Gegevens over verbredingactiviteiten en duurzaamheidsaspecten in kaart brengen en kenbaar maken binnen de gemeente	Boerenbond, Plattelandsklassen, Regionale landschappen, Toerisme Provincie Antwerpen, RURANT
30	De kennis over afmetingen van landbouwvoertuigen intern verspreiden en er rekening mee houden op het opmaken van inrichtingsplannen	Boerenbond, PreventAgri
31	Binnen het regionale afvalbeleid een strategie uitwerken voor afvalstromen uit land- en tuinbouw en	IGEMO, IVAREM
32	De opties bestuderen om het afval uit land- en tuinbouw ook een waarde als grondstof te geven met terugvloeiën van financiële middelen naar de boeren en tuinders	Innovatiesteunpunt, IVAREM

OD 1.3 - Werken aan draagvlak voor land- en tuinbouw bij de lokale bevolking

Als gemeente kan je zelf een bijdrage leveren om het draagvlak voor land- en tuinbouw te vergroten bij de lokale bevolking door ondersteuning te bieden aan activiteiten georganiseerd door de sector zelf. Of je kan samen met de land- en tuinbouwers werken aan acties gericht naar scholen of ouderen. Leg je oor ook eens te luisteren bij andere gemeenten en laat je inspireren.

Nr	Mogelijke acties	Mogelijke partners
33	Via gemeentelijke kanalen communiceren over land- en tuinbouw, de aanwezigheid en de eigenheid van de bedrijven en hun bijdrage aan het duurzaamheidsbeleid van de gemeente	Dienst communicatie
34	In overleg met land- en tuinbouwers draagvlakondersteunende acties uitwerken gericht naar scholen	Plattelandsklassen
35	In overleg met land- en tuinbouwers draagvlakondersteunende acties uitwerken gericht naar de lokale bevolking	
36	Organisatorische ondersteuning bieden bij het uitwerken van draagvlakondersteunende acties over land- en tuinbouw	
37	Materiële ondersteuning bieden bij activiteiten die land- en tuinbouw in de kijker zetten	
38	Ondersteuning rond communicatie bieden voor activiteiten die land- en tuinbouw in de kijker zetten	
39	Linken zoeken tussen verschillende diensten om zo het thema rond landbouw ook bij andere activiteiten in beeld te brengen zoals met toerisme, dienst Noord-Zuid,...	
40	Beroep doen op de kennis van land- en tuinbouwers bij het uitbouwen van volkstuinten en voor het onderhoud van de site van de volkstuin	
41	Samen met de scholen onderzoeken of bij het onderhoud van de schooltuinen, of het aanleggen van een moestuin in de school beroep kan worden gedaan op de kennis van land- en tuinbouwers	Landelijke Gilden, VELT

OD 2.1 – een gemeentelijk beleid voor de korte keten uitwerken

Met producten uit de korte keten heb je als lokale overheid een troef in handen. Deze producten stimuleren de lokale economie, dragen bij aan de milieu- en klimaatdoelstellingen van de gemeente en zijn inzetbaar in tal van sectoren zoals de horeca, onderwijs, zorg en toerisme. Hou daarbij zeker ook de voedingssystemen van morgen voor ogen. Vertrek vanuit een visie voor korte keten die inzet op een meer zichtbare en kortere voedselketen met kansen voor lokale ondernemers en een duurzamer aankoopbeleid in de gemeente. Veranker deze visie in de legislatuurnota en neem de doelstellingen en acties op in jaarplannen. Hiermee zet je in op lokale economie, creëer je toekomstkansen en werk je mee aan het verhogen van het draagvlak voor rurale ondernemers.

Nr	Mogelijke acties	Mogelijke partners
42	Een visie voor de korte keten ontwikkelen die verankerd wordt in het gemeentelijke beleid	RURANT,
43	Een lokale voedselstrategie ontwikkelen als kader voor lokale acties	RURANT, Steunpunt Hoeveproducten
44	Voldoende financiële middelen voorzien om doelstellingen en acties te realiseren	
45	Een gemeentelijk overlegplatform organiseren of verder uitbouwen met vertegenwoordigers vanuit de korte keten om hen zo bij het gemeentelijke beleid te betrekken	RURANT, IGEMO
46	Een regionaal overlegplatform uitbouwen voor schepenen en ambtenaren ter bevordering van kennisuitwisseling over korte keten en lokale voedselstrategieën	RURANT, IGEMO
47	Voldoende flexibiliteit aan de dag leggen bij het uitwerken van acties die ruimte geven aan nieuwe initiatieven	
48	Een duurzaam aankoopbeleid uitstippelen met kansen voor lokale producten en ondernemers	VVSG, BioForum, RURANT

OD 2.2 - De korte keten inzetten als verbindende factor tussen gemeentelijke diensten

Lokale producten zijn geen doel op zich voor een gemeente maar onderschat de waarde van deze producten niet naar imago, herkenbaarheid en label. Het kan dus een meerwaarde zijn om de korte keten en haar actoren in kaart te brengen. Gebruik het verhaal en het unieke karakter van deze producten. Durf out-of-the box denken bij het ontwikkelen van activiteiten en evenementen. Zet in op samenwerking tussen verschillende partijen en bundel krachten, kennis en competenties. Zorg voor een aanspreekpunt binnen de gemeente dat het overzicht en de verspreiding van de gegevens bewaart. Hou de gegevens up-to-date, zet deze databank optimaal in en informeer de gemeentelijke diensten over het bestaan en het gebruik ervan. Bouw een goede band op met je lokale producenten. Verhoog hun betrokkenheid en biedt kansen zodat ze sneller geneigd zijn hun medewerking te verlenen. Zoek ook naar linken buiten de gemeentelijke diensten zoals horeca en toeristische uitbatingen.

Nr	Mogelijke acties	Mogelijke partners
49	Een loket uitbouwen met 1 administratief en politiek aanspreekpunt voor de korte keten in de gemeente	IGEMO, RURANT, VVSG
50	Een aanspreekpunt aanduiden voor de korte keten die info kan geven zowel op politiek als administratief niveau	
51	Een duidelijke taakomschrijving uitwerken voor de ambtena(a)r(en) die als aanspreekpunt fungeert	
52	De communicatie over data en activiteiten tussen verschillende gemeentelijke diensten versterken	Dienst communicatie
53	Inzetten op vorming van ambtenaren en gebruik maken van studiedagen en vormingsmomenten van verschillende organisaties en diensten	RURANT, Steunpunt Hoeveproducten, Dienst Landbouw en Platteland provincie Antwerpen
54	Lokale producten gebruiken als verbindend element bij het uitwerken van personeelsactiviteiten of andere gemeentelijke activiteiten zoals de nieuwjaarsreceptie	RURANT, IGEMO
55	Het delen van ervaringen en kennis over het werken met lokale producten tussen collega's en diensten versterken	RURANT, IGEMO
56	De aanwezige ervaringen en kennis van diensten omtrent het gebruik van lokale producten inzetten bij het uitwerken van nieuwe activiteiten en evenementen	
57	Draagvlak voor duurzaam en lokaal aankoopbeleid creëren tijdens personeelsvergaderingen	

OD 2.3 - Zelf het goede voorbeeld geven

Probeer zoveel mogelijk zelf het goede voorbeeld te geven, je zal zien dat je hierdoor ook je burgers kan inspireren. Laat het personeel en de inwoners bij zo veel mogelijk gelegenheden kennis maken met de producten en de mogelijkheden die de korte keten biedt. Begin met de zaken die gemakkelijk zijn. Acties die meer inspanningen, tijd en middelen kosten voer je stapsgewijs in.

Nr	Mogelijke acties	Mogelijke partners
58	Geschenkmanden met lokale producten voor huwelijken en jubilea	Lokale producenten
59	Lokale producenten opnemen in de aanbodlijst voor gemeentelijke cadeaubonnen	Lokale producenten
60	Catering op basis van lokale producten tijdens de receptie voor nieuwe inwoners	Lokale producenten
61	Lokale producten aanbieden tijdens recepties en ontvangsten door het gemeentebestuur	Lokale producenten, cateringdiensten
62	Lokale producten gebruiken als onderdeel van de activiteit of voor de catering van personeelsactiviteiten	
63	Lokale producten introduceren in de diensten- en woonzorgcentra in eigen beheer als basis van een activiteit of als traktatie tijdens activiteiten	RURANT
64	Lokale producten gebruiken in de maaltijden van diensten- en woonzorgcentra in eigen beheer	RURANT, BioForum, Vredeseilanden
65	Het gebruik van lokale groenten, fruit en melk bij kinderen op school stimuleren gebruik makend van de campagne 'Oog voor lekkers' van de Vlaamse Overheid	
66	Elke stedelijke/gemeentelijke horeca-uitbater verplichten om een aantal lokale producten te gebruiken.	
67	In een concessie van een gemeentelijk evenement het verplicht gebruik van lokale producten opnemen.	
68	Een lokaal of locatie ter beschikking stellen voor organisaties die werken met wekelijkse groentepakketten.	Steunpunt Hoeveproducten
69	een gemeentelijke foodhub opstarten en uitbouwen.	RURANT, Steunpunt Hoeveproducten

OD 2.4 - Een stimulerend kader creëren voor producenten en ondernemers actief in de korte keten

Vanuit een gedragen visie rond korte keten en lokaal voedsel wordt het kader voor mogelijke ondersteuning van producenten duidelijk. Met kleine acties binnen dit kader kan er een stimulus gegeven worden aan initiatieven die de korte keten versterken.

Nr	Mogelijke acties	Mogelijke partners
70	Een reeks infoavonden rond korte keten, voedselveiligheid en verkoop op de hoeve organiseren	Steunpunt Hoeveproducten, Innovatiesteunpunt, RURANT
71	Portfolio opmaken van organisaties en instanties die startende ondernemers in de korte keten kunnen begeleiden	RURANT, Steunpunt Hoeveproducten, VVSG
72	Een horecabewustwordingstraject opstarten	RURANT
73	Faciliteren van overlegmomenten voor een opstartend samenwerkingsverband van lokale producten	Dienst lokale economie
74	Gevarieerde, toegankelijke en duurzame distributiesystemen promoten	

Bronnen, referenties en inspiratie

Informatie en inspiratie verzameld tijdens het project

- Intake- en tussentijdse gesprekken met de gemeenten in de periode november 2015 tot november 2017 – Greet Aernouts
- traject 'Opmaak gemeentelijke databank Land- en tuinbouw & lokale producten', juni tot november 2016
- inspiratie-uitstap 'Proef Lekker Geel', juni 2016
- infomoment "Lekker lokaal gekocht", maart 2017
- Ronde tafel Land- en tuinbouw, oktober 2017

Bronnen en referenties

- Inspiratiegids Lekker Lokaal op school en in de klas – Inagro, november 2014
- Lokale voedselstrategieën. Advies van het Interbestuurlijk Plattelandsoverleg (IPO) aan de Vlaamse Regering en de Vlaamse provincie- en gemeentebesturen – VLM, april 2015
- De GOOD FOOD strategie, naar een duurzaam voedingssysteem in het Brussels Hoofdstedelijk gewest – december 2015
- Voedselstrategie Gent en Garde. Het advies van de beleidsgroep – Stad Gent, februari 2016
- Het agrobusinesscomplex met bijhorende kaarten en cijfermateriaal, Dienst Landbouw en Plattelandsbeleid van de provincie Antwerpen
 - VVP, agro business complex, een analyse van het agrobusinesscomplex in de 5 Vlaamse provincies, 2017. // Konings, S., Claes, C., Verhoeve, A. Kerselaers, E.
 - Inpassen van landbouwpotentieel o.b.v. de bodemkaart in een ruimtelijke planningsstrategie voor de provincie Antwerpen – Abstract, In Opdracht van Provincie Antwerpen, Dienst Landbouw, Karen Vancampenhout en Raf Dieltjens, 26 mei 2016
 - Ruimtelijke verankering van het agrocomplex in de provincie Antwerpen. Op Antwerpen, 14 oktober 2016. // Van Herck, B., Wautelet, A. et al.
 - De economische betekenis van het agrocomplex in de provincie Antwerpen. Idea Consult en Agro-Business-consultancy nv op verzoek van provincie Antwerpen, 2010
 - FOD economie, statistics Belgium, landbouwenquête 2016 – www.statbel.fgov.be
 - AMS op basis van FOD economie, algemene directie statistiek en economische informatie, landbouwcijfers 2012
- Voedsel van bij ons, inspiratiegids gemeenten in het Dijleland en Vlaams-Brabant – KVLV Vrouwen met vaart, 2017
- Gemeend Landelijk, inspiratie door het Platteland – Landelijke beweging, 2017
- Geef ruimte aan de boeren van de toekomst, Visienota - De Landgenoten, 2017
- De Toekomst van Onze Landbouw door-GROND – Evi Van Camp, 2017
- Een goed verhaal begint lokaal, inspiratiegids voor gemeenten – RURANT vzw, 2017
- Lekker Lokaal gekocht? Tips voor een doordacht aankoopbeleid – RURANT vzw, 2017

Bijlagen

- I Doelstellingen van de gemeenten
- II Land- en tuinbouw in cijfers per gemeente
- III Handleiding voor de opmaak van een gemeentelijke databank land- en tuinbouw & lokale producten

Bijlage I - Doelstellingen van de gemeenten

Een korte schets van de doelstellingen die de gemeenten hebben geuit tijdens de intakegesprekken.
Tussentijdse gesprekken leveren bijkomende vragen op of geven nieuwe aandachtspunten weer.

Berlaar

Doelstelling gemeente: meer zichtbaarheid geven aan sector door:

- Beter communicatie naar eigen land- en tuinbouwers o.a. door oprichten landbouwraad
- Korte keten activiteiten opzetten o.a. marktje met lokale producten
- Combinaties maken met andere sectoren o.a. toerisme, natuur met trage wegen project RL

Bijkomende aandachtspunten:

- *Interesse bij lokale bakkers aftoetsen om Berlaars Beertje nieuw leven in te blazen*
- *Duurzaam aankoopbeleid en mogelijkheden om lokale producten in te schakelen*
- *Sector en gemeentelijk beleid voor land- en tuinbouw in beeld brengen bij bevolking*

Bornem

Doelstelling gemeente:

- Beter zicht krijgen op eigen land- en tuinbouw en korte keten
- Kansen creëren voor ondernemers met plannen (hebben een ruime variatie aan bedrijven)
- Linken leggen tussen land- en tuinbouwers met projecten Sociaal Huis (Samen tuinen, De Buurtkar,
- inzetten op mogelijkheden vanuit project 'Energieke houtkanten'

Bijkomende aandachtspunten:

- *Land- en tuinbouwraad nieuw leven in blazen met ondersteuning vanuit gemeente*
- *aangepaste methodieken die proactieve input van sector naar beleid versterken*

Duffel:

Doelstelling gemeente: meer zichtbaarheid van sector en korte keten producten

- databank van eigen land- en tuinbouw en korte keten en het up-to-date houden van deze databank verankeren in de functieomschrijving van een lokale ambtenaar
- veel inspiratie geven aan ondernemers vooral op vlak van innovatie en bedrijfsplannen voor land- en tuinbouw in het algemeen als ook voor korte keten afzet

Bijkomende aandachtspunten:

- *beter kennisdeling over land- en tuinbouw met lokale bevolking*
- *lokale producten opnemen in de werking van Fair Trade gemeente*
- *inzetten op duurzaam aankoopbeleid met plaats voor lokale producten*
- *stimuleren van gebruik van lokale groenten, fruit en melk in alle scholen*

Heist-op-den-Berg

Doelstelling gemeente: accurate gegevens over eigen land- en tuinbouw bijeen brengen en werking Proef Heist op hoger niveau brengen

- Vanuit Proef Heist inzetten op distributie en afzet richting horeca
 - Vraag naar kennisuitwisseling

- Inspiratie over opzetten evenementen, prijsafspraken en distributie

Bijkomende aandachtspunten:

- *inzetten op duurzaam aankoopbeleid met plaats voor lokale producten*
- *stimuleren van gebruik van lokale groenten, fruit en melk in alle scholen*
- *aangepaste methodieken die proactieve input van sector naar beleid versterken*

Nijlen

Doelstelling gemeente:

- binnen het Masterplan Toerisme en Recreatie de toekomst voor korte keten (-actoren) ontwikkelen
- goede (ontsluitbare) databank opzetten over eigen land- en tuinbouw (en korte keten)

Bijkomende aandachtspunten:

- *Jaarmarkt Nijlen gebruiken als trigger voor lokale producten*
- *Draagvlak sector vergroten vanuit aanbod voor scholen*

Puurs

Doelstelling gemeente: eigen land- en tuinbouw (beter) integreren binnen lokale economie en stimuleren van aankoopbeleid in eigen gemeente waarbij gemeente zelf het goede voorbeeld geeft

Bijkomende aandachtspunten:

- *Inspelen op mogelijkheden voor samen tuinen of volkstuintjes voor mensen zonder tuin*

Sint-Amands

Doelstelling gemeente:

- Beter zicht krijgen op eigen land- en tuinbouw en korte keten
- Kansen creëren voor ondernemers met plannen (hebben een ruime variatie aan bedrijven) door combinaties te maken met andere sectoren o.a. toerisme
- inzetten op mogelijkheden vanuit project 'Energieke houtkanten'

Bijkomende aandachtspunten:

- *aangepaste methodieken die proactieve input van sector naar beleid versterken*
- *gepast beleidskader waarbij samenwerking tussen*
- *fusie met Puurs is ondertussen bekendgemaakt*

Sint-Katelijne-Waver

Doelstelling gemeente: vooral een ruimer draagvlak voor de sector creëren bij de eigen bevolking

- Goede en accurate databank van land- en tuinbouw en korte keten
- Concept van 'Week van de groentestreek' vernieuwen en lokale bevolking meer prikkelen om op de bedrijven te komen
 - *Verder werken aan linken met andere sectoren en creatieve uitwerking van informatieborden en (fiets- en wandel) routes*
- Promotie voor lokale producten o.a. met relatiegeschenken bv. Via seizoensgroentenmanden

Bijkomende aandachtspunten:

- *Kader voor ruimtelijke ordening en het tegengaan van verpaarding, vertuining en oneigen gebruik van open ruimte en landbouwgebied*

Willebroek

Doelstelling gemeente:

- opzetten overlegplatform voor/door land- en tuinbouwers waarbij eerst een accurate databank van eigen land- en tuinbouwsector en korte keten opgezet wordt
- vraag en aanbod van lokale producten samenbrengen
- consument/burger meer laten consumeren in eigen dorp

Bijkomende aandachtspunten:

- *verhogen van zichtbaarheid van sector in kader van lokale economie*
- *aantonen van economische waarde van sector ifv aansnijden landbouwgrond voor andere doeleinden*

Nota aan: project Burende Boeren

Datum: 11 december 2017

Kenmerk: project cijfers agrocomplex

Van: Dienst Landbouw- en Plattelandsbeleid

Telefoon: 03/240.58.32

Mail: christel.claes@provincieantwerpen.be

Landbouwprofiel gemeente Berlaar

Binnen de gemeente Berlaar zijn 32 land- of tuinbouwbedrijven actief met een standaard opbrengst van minimaal 25.000 euro op jaarbasis. De standaard opbrengst is de geldwaarde van de bruto landbouwproductie per eenheid (oppervlakte of dier) tegen prijzen af boerderij exclusief btw en bijgevolg vergelijkbaar met de gerealiseerde omzet.

Binnen de gemeente Berlaar wordt een omzet van 7,3 miljoen euro gerealiseerd door land- en tuinbouw. Deze omzet wordt voor 41% gerealiseerd door groenten onder glas, voor 19% door sierteelt, voor 13% door de melkveehouderij, voor 10% door de varkenshouderij, voor 8% door groenten in openlucht, voor 4% door voedergewassen, voor 2% door graasdieren, voor 1% door rundveehouderij en voor minder dan 1% door aardappelteelt.

Bij het vergelijken van onderstaande cijfers vallen een aantal zaken op. Ten eerste is er het bouwland dat gebruikt wordt voor de (droge) oogst van peulvruchten waarvan de gemeente Berlaar een groot aandeel vormt voor het arrondissement Mechelen (61,22%). Verder zien we ook dat een kwart van het aantal varkens in het arrondissement Mechelen zich bevinden in de gemeente Berlaar. Ook met de teelt van vaste planten, met name boomkwekerijen (14,90%) en kleinfruit (10,96%) in openlucht, heeft de gemeente een aanzienlijk aandeel (13,05%) in het arrondissement Mechelen. Als laatste zien we dat in verhouding met de provincie Antwerpen, de schapen het grootste aandeel vormen voor de veestapel van deze gemeente (7,32%).

Wanneer we deze cijfers vergelijken met de standaard opbrengst valt op dat vooral in de glastuinbouwsector een hoge omzet heeft in verhouding tot de gebruikte oppervlakte bouwland. Zo haalt de gemeente op provinciaal niveau met 1,58% (4,14% in het arrondissement) van de totale oppervlakte gebruikt voor glastuinbouw (groenten), 41% van hun jaarlijkse omzet in de land- en tuinbouw. Zo zien we ook dat ondanks het totaal aantal varkens een groter aandeel heeft in het arrondissement Mechelen dan het totaal aantal melkkoeien, de melkveesector toch een hogere omzet heeft dan de varkenssector.

Landbouwcijfers Berlaar

Bron: FOD economie, statistics Belgium, landbouwenquête 2016 – www.statbel.fgov.be

	BERLAAR	%	PROV. ANTWERPEN	%	ARROND. MECHELEN
Met landbouwproductie	39	1,05%	3 716	5,91%	660
Oppervlakte cultuurgrond (are)	109 599	1,15%	9 558 607	7,34%	1 493 575
Bouwland, waarvan	57 350	0,91%	6 327 710	6,65%	862 421
Granen voor de korrel, waarvan	5 867	0,72%	812 548	2,90%	202 339
Tarwe	3 634	2,43%	149 314	7,41%	49 036
Gerst	568	1,09%	51980	4,22%	13 474
Korrelmais	1 420	0,26%	539 849	1,13%	125 324
Triticale	170	0,33%	52 063	1,47%	11 569
Nijverheidsgewassen, waarvan	0	0,00%	53 994	0,00%	2 569
Suikerbieten	0	0,00%	35 795	0,00%	1 353
Cichorei	0	0,00%	2 583		0
Vlas	0	0,00%	5 024		0
Koolzaad en raapzaad	0	0,00%	910	0,00%	178
Aardappelen	1 421	0,32%	443388	3,64%	39 074
Peulvruchten droog geoogst	221	4,17%	5 294	61,22%	361
Voedergewassen, waarvan	48 682	1,03%	4 710 989	9,14%	532 351
Voederbieten	398	0,59%	67 001	3,05%	13 040
Voedermais	29 258	1,05%	2 786 327	9,60%	304 615
Tijdelijke weiden	18 751	1,04%	1 811 208	9,04%	207 468
Vlinderbloemigen (klaver, luzerne,...)	275	0,60%	46 182	3,89%	7 071
Groenten in openlucht (niet-doorlevende fruitteelt inbegrepen)	708	0,29%	247 934	0,95%	74 750
Sierteelt in openlucht	0	0,00%	9 468	0,00%	1 558
Braakland	451	1,03%	43 741	4,93%	9 146
Teelt vaste planten, waarvan	3 284	1,67%	196 875	13,05%	25 162
Boomkwekerijen in openlucht	3 251	2,11%	154 277	14,90%	21 812
Boomgaarden, waarvan	0	0,00%	40 904	0,00%	3 049
Appelaars	0	0,00%	23 131	0,00%	671
Perelaars	0	0,00%	15 462	0,00%	2 199
Kleinfruit in openlucht	33	1,95%	1 694	10,96%	301
Oppervlakte steeds bedekt met blijvend grasland	47 967	1,63%	2 944 395	8,24%	581 870
Teelten in serres, waarvan	998	1,11%	89 627	4,14%	24 122
Verse groenten in serres	993	1,58%	62 707	4,57%	21 716
Sierteelt in serres	0	0,00%	5 250	0,00%	1 458
Totaal aantal runderen	1 795	0,53%	338 336	7,20%	24 934
Runderen jonger dan 1 jaar	403	0,23%	172 524	5,37%	7 509

	Bestemd om als kalveren geslacht te worden	6	0,01%	119 871	0,44%	1 354
	Andere kalveren	397	0,75%	52 653	6,45%	6 155
	Runderen van 1 jaar tot jonger dan 2 jaar	381	0,84%	45 499	7,62%	5 003
	Runderen van 2 jaar en meer	1 011	0,84%	120 306	8,14%	12 422
	Mannelijke	7	0,31%	2 270	2,06%	340
	Vrouwelijke	1 004	0,85%	118 036	8,31%	12 082
	Vaarzen	146	0,94%	15 478	6,92%	2 111
	Koeien	858	0,84%	102 558	8,60%	9 971
	Melkkoeien	783	0,91%	85 679	10,50%	7 454
	Zoogkoeien	75	0,44%	16 879	2,98%	2 517
	Totaal aantal varkens	2 051	0,22%	943 510	25,38%	8 081
	Biggen van minder dan 20 kg	0	0,00%	249 787	0,00%	1 096
	Fokvarkens van 50 kg en meer	0	0,00%	66 343	0,00%	474
	Varkens van 20 kg tot minder dan 50 kg en mestvarkens	2 051	0,33%	627 380	31,50%	6 511
	Totaal aantal schapen	605	7,32%	8 264		:
	Totaal aantal geiten	0	0,00%	18 803		:
	Totaal aantal paardachtigen	99	2,44%	4 052		:
	Totaal pluimvee (aantal dieren)	0	0,00%	11 532 439	0,00%	67 213
	Leghennen en poeljen	0	0,00%	4 277 670	0,00%	18 140
	Vleeskippen	0	0,00%	7 175 683	0,00%	49 015
	Bedrijven met granen voor de korrel	11	1,12%	985	4,20%	262
	Bedrijven met nijverheidsgewassen	0	0,00%	92	0,00%	11
	Bedrijven met aardappelen	4	0,55%	725	3,77%	106
	Bedrijven met droog geogoste peulvruchten	:		20		2
	Bedrijven met voedergewassen	29	1,01%	2 885	6,30%	460
	Bedrijven met groenten in openlucht (aardbeien inbegrepen)	5	1,05%	478	2,96%	169
	Bedrijven met boomgaarden	0	0,00%	54	0,00%	7
	Bedrijven met blijvend grasland	36	1,24%	2 902	7,39%	487
	Bedrijven met teelten in serres	6	1,57%	381	4,84%	124
	Bedrijven met runderen	15	0,83%	1 799	6,22%	241
	Gemiddeld aantal runderen per bedrijf	120		188		103
	Bedrijven met varkens	:		493		12
	Gemiddeld aantal varkens per bedrijf	:		1 914		673
	Bedrijven met schapen	:		194		:
	Gemiddeld aantal schapen per bedrijf	:		43		:
	Bedrijven met geiten	0	0,00%	84		:
	Gemiddeld aantal geiten per bedrijf	0		224		:
	Bedrijven met pluimvee	0	0,00%	259	0,00%	15
	Gemiddeld aantal pluimvee per bedrijf	0		44527	0,00%	4 481

Nota aan: project Burende Boeren

Datum: 11 december 2017

Kenmerk: project cijfers agrocomplex

Van: Dienst Landbouw- en Plattelandsbeleid

Telefoon: 03/240.58.32

Mail: christel.claes@provincieantwerpen.be

Landbouwprofiel gemeente Bornem

Binnen de gemeente Bornem zijn 23 land- of tuinbouwbedrijven actief met een standaard opbrengst van minimaal 25.000 euro op jaarbasis. De standaard opbrengst is de geldwaarde van de bruto landbouwproductie per eenheid (oppervlakte of dier) tegen prijzen af boerderij exclusief btw en bijgevolg vergelijkbaar met de gerealiseerde omzet.

Binnen de gemeente Bornem wordt een omzet van 3,8 miljoen euro gerealiseerd door land- en tuinbouw. Deze omzet wordt voor 69% gerealiseerd door groenten in openlucht, voor 10% door de melkveehouderij, voor 7% door de rundveehouderij, voor 4% door fruitteelt, voor 3% door aardappelteelt, voor 3% door voedergewassen, voor 2% door akkerbouw, voor 1% door groenten onder glas, voor 1% door graasdieren en voor minder dan 1% door nijverheidsgewassen en de varkenshouderij.

Bij het vergelijken van onderstaande cijfers vallen een aantal zaken op. Ten eerste is er het bouwland dat gebruikt wordt voor de teelt nijverheidsgewassen waarvan de gemeente Bornem een aandeel van 42,58% heeft in het arrondissement Mechelen. In het bijzonder kool- en raapzaad waarvan Bornem de enige gemeente is in het arrondissement Mechelen waar deze gewassen worden geteeld. Ten opzichte van de totale oppervlakte bouwland in de provincie Antwerpen dat gebruikt wordt voor de teelt van kool-en raapzaad, heeft Bornem een aandeel van 19,56%. Van alle bedrijven met nijverheidsgewassen in het arrondissement Mechelen, is 36,36% gevestigd in Bornem. Verder hebben de teelt van groenten in openlucht (12,96%) en boomgaarden (17,84%), waarvan 34,13% van de oppervlakte gebruikt wordt voor appelaars en 11,51% voor perelaars, het grootste aandeel in verhouding met het arrondissement Mechelen. Voor de veeteelt zijn het de mannelijke runderen van 2 jaar en ouder (11,18%) die voor het grootste aandeel zorgen in ten opzichte van het arrondissement Mechelen.

Wanneer we deze cijfers vergelijken met de standaard opbrengst valt op dat de teelt van groenten in openlucht een vrij hoge omzet heeft in verhouding tot de gebruikte oppervlakte bouwland. Zo haalt de gemeente op provinciaal niveau met 3,91% (12,96% in het arrondissement) van de totale oppervlakte gebruikt voor groenten (openlucht), 69% van hun jaarlijkse omzet in de land- en tuinbouw. Wat ook opvalt is de lage omzet van nijverheidsgewassen in verhouding tot de gebruikte oppervlakte: 42,58% (arrondissement) en 2,03%(provincie) van de oppervlakte voor 0,03% van de jaarlijkse omzet.

Landbouwcijfers Bornem

Bron: FOD economie, statistics Belgium, landbouwenquête 2016 – www.statbel.fgov.be

VARIABLEN	BORNEM	%	PROV. ANTWERPEN	%	ARROND. MECHELEN
Met landbouwproductie	38	1,02%	3 716	5,76%	660
Oppervlakte cultuurgrond (are)	87 047	0,91%	9 558 607	5,83%	1 493 575
Bouwland, waarvan	50 766	0,80%	6 327 710	5,89%	862 421
Granen voor de korrel, waarvan	13 562	1,67%	812 548	6,70%	202 339
Tarwe	4 679	3,13%	149 314	9,54%	49 036
Gerst	48	0,09%	51980	0,36%	13 474
Korrelmais	8 781	1,63%	539 849	7,01%	125 324
Triticale	0	0,00%	52 063	0,00%	11 569
Nijverheidsgewassen, waarvan	1 094	2,03%	53 994	42,58%	2 569
Suikerbieten	508	1,42%	35 795	37,55%	1 353
Cichorei	0	0,00%	2 583		0
Vlas	0	0,00%	5 024		0
Koolzaad en raapzaad	178	19,56%	910	100,00%	178
Aardappelen	1 175	0,27%	443388	3,01%	39 074
Peulvruchten droog geoogst	0	0,00%	5 294	0,00%	361
Voedergewassen, waarvan	24 768	0,53%	4 710 989	4,65%	532 351
Voederbieten	434	0,65%	67 001	3,33%	13 040
Voedermais	15 816	0,57%	2 786 327	5,19%	304 615
Tijdelijke weiden	8 315	0,46%	1 811 208	4,01%	207 468
Vlinderbloemigen (klaver, luzerne,...)	110	0,24%	46 182	1,56%	7 071
Groenten in openlucht (niet-doorlevende fruitteelt inbegrepen)	9 685	3,91%	247 934	12,96%	74 750
Sierteelt in openlucht	153	1,62%	9 468	9,82%	1 558
Braakland	145	0,33%	43 741	1,59%	9 146
Teelt vaste planten, waarvan	936	0,48%	196 875	3,72%	25 162
Boomkwekerijen in openlucht	392	0,25%	154 277	1,80%	21 812
Boomgaarden, waarvan	544	1,33%	40 904	17,84%	3 049
Appelaars	229	0,99%	23 131	34,13%	671
Perelaars	253	1,64%	15 462	11,51%	2 199
Kleinfruit in openlucht	0	0,00%	1 694	0,00%	301
Oppervlakte steeds bedekt met blijvend grasland	35 338	1,20%	2 944 395	6,07%	581 870
Teelten in serres, waarvan	7	0,01%	89 627	0,03%	24 122
Verse groenten in serres	0	0,00%	62 707	0,00%	21 716
Sierteelt in serres	7	0,13%	5 250	0,48%	1 458
Totaal aantal runderen	1 047	0,31%	338 336	4,20%	24 934
Runderen jonger dan 1 jaar	243	0,14%	172 524	3,24%	7 509

	Bestemd om als kalveren geslacht te worden	0	0,00%	119 871	0,00%	1 354
	Andere kalveren	243	0,46%	52 653	3,95%	6 155
	Runderen van 1 jaar tot jonger dan 2 jaar	266	0,58%	45 499	5,32%	5 003
	Runderen van 2 jaar en meer	538	0,45%	120 306	4,33%	12 422
	Mannelijke	38	1,67%	2 270	11,18%	340
	Vrouwelijke	500	0,42%	118 036	4,14%	12 082
	Vaarzen	73	0,47%	15 478	3,46%	2 111
	Koeien	427	0,42%	102 558	4,28%	9 971
	Melkkoeien	325	0,38%	85 679	4,36%	7 454
	Zoogkoeien	102	0,60%	16 879	4,05%	2 517
	Totaal aantal varkens	0	0,00%	943 510	0,00%	8 081
	Biggen van minder dan 20 kg	0	0,00%	249 787	0,00%	1 096
	Fokvarkens van 50 kg en meer	0	0,00%	66 343	0,00%	474
	Varkens van 20 kg tot minder dan 50 kg en mestvarkens	0	0,00%	627 380	0,00%	6 511
	Totaal aantal schapen	161	1,95%	8 264		:
	Totaal aantal geiten	5	0,03%	18 803		:
	Totaal aantal paardachtigen	21	0,52%	4 052		:
	Totaal pluimvee (aantal dieren)	0	0,00%	11 532 439	0,00%	67 213
	Leghennen en poeljen	0	0,00%	4 277 670	0,00%	18 140
	Vleeskippen	0	0,00%	7 175 683	0,00%	49 015
	Bedrijven met granen voor de korrel	24	2,44%	985	9,16%	262
	Bedrijven met nijverheidsgewassen	4	4,35%	92	36,36%	11
	Bedrijven met aardappelen	6	0,83%	725	5,66%	106
	Bedrijven met droog geogoste peulvruchten	0	0,00%	20	0,00%	2
	Bedrijven met voedergewassen	29	1,01%	2 885	6,30%	460
	Bedrijven met groenten in openlucht (aardbeien inbegrepen)	14	2,93%	478	8,28%	169
	Bedrijven met boomgaarden	:		54		7
	Bedrijven met blijvend grasland	30	1,03%	2 902	6,16%	487
	Bedrijven met teelten in serres	:		381		124
	Bedrijven met runderen	13	0,72%	1 799	5,39%	241
	Gemiddeld aantal runderen per bedrijf	81		188		103
	Bedrijven met varkens	0	0,00%	493	0,00%	12
	Gemiddeld aantal varkens per bedrijf	0		1 914		673
	Bedrijven met schapen	4	2,06%	194		:
	Gemiddeld aantal schapen per bedrijf	40		43		:
	Bedrijven met geiten	:		84		:
	Gemiddeld aantal geiten per bedrijf	:		224		:
	Bedrijven met pluimvee	0	0,00%	259	0,00%	15
	Gemiddeld aantal pluimvee per bedrijf	0		44527		4 481

Nota aan: project Burende Boeren

Datum: 11 december 2017

Kenmerk: project cijfers agrocomplex

Van: Dienst Landbouw- en Plattelandsbeleid

Telefoon: 03/240.58.32

Mail: christel.claes@provincieantwerpen.be

Landbouwprofiel gemeente Duffel

Binnen de gemeente Duffel zijn 31 land- of tuinbouwbedrijven actief met een standaard opbrengst van minimaal 25.000 euro op jaarbasis. De standaard opbrengst is de geldwaarde van de bruto landbouwproductie per eenheid (oppervlakte of dier) tegen prijzen af boerderij exclusief btw en bijgevolg vergelijkbaar met de gerealiseerde omzet.

Binnen de gemeente Duffel wordt een omzet van 14,8 miljoen euro gerealiseerd door land- en tuinbouw. Deze omzet wordt voor 90% gerealiseerd door groeten onder glas, voor 4% door groenten in openlucht, voor 3% door de melkveehouderij, voor 1% door sierteelt, voor 1% door fruitteelt en voor minder dan 1% door de rundveehouderij, voedergewassen, graasdieren, aardappelteelt en akkerbouw.

Uit de onderstaande cijfers blijkt dat voornamelijk voor de teelt in serres (bouwland: 19,70%; bedrijven: 12,10%), in het bijzonder verse groenten(22,10%), een aanzienlijk aandeel heeft in het arrondissement Mechelen. Op provinciaal niveau zijn deze cijfers respectievelijk 5,36%, 3,94% en 7,65%.

Wanneer we deze cijfers vergelijken met de standaard opbrengst valt op dat vooral in de glastuinbouwsector een hoge omzet heeft in verhouding tot de gebruikte oppervlakte bouwland. Zo haalt de gemeente op provinciaal niveau met 7,65% (22,10% in het arrondissement) van de totale oppervlakte gebruikt voor glastuinbouw (groenten), 90% van hun jaarlijkse omzet in de land- en tuinbouw.

Landbouwcijfers Duffel

Bron: FOD economie, statistics Belgium, landbouwenquête 2016 – www.statbel.fgov.be

VARIABLEN	DUFFEL	%	PROV. ANTWERPEN	%	ARROND. MECHELEN
Met landbouwproductie	28	0,75%	3 716	4,24%	660
Oppervlakte cultuurgrond (are)	36 021	0,38%	9 558 607	2,41%	1 493 575
Bouwland, waarvan	9 694	0,15%	6 327 710	1,12%	862 421
Granen voor de korrel, waarvan	145	0,02%	812 548	0,07%	202 339
Tarwe	145	0,10%	149 314	0,30%	49 036
Gerst	0	0,00%	51980	0,00%	13 474
Korrelmais	0	0,00%	539 849	0,00%	125 324
Triticale	0	0,00%	52 063	0,00%	11 569
Nijverheidsgewassen, waarvan	0	0,00%	53 994	0,00%	2 569
Suikerbieten	0	0,00%	35 795	0,00%	1 353
Cichorei	0	0,00%	2 583		0
Vlas	0	0,00%	5 024		0
Koolzaad en raapzaad	0	0,00%	910	0,00%	178
Aardappelen	77	0,02%	443388	0,20%	39 074
Peulvruchten droog geoogst	0	0,00%	5 294	0,00%	361
Voedergewassen, waarvan	7 889	0,17%	4 710 989	1,48%	532 351
Voederbieten	0	0,00%	67 001	0,00%	13 040
Voedermais	3 120	0,11%	2 786 327	1,02%	304 615
Tijdelijke weiden	4 769	0,26%	1 811 208	2,30%	207 468
Vlinderbloemigen (klaver, luzerne,...)	0	0,00%	46 182	0,00%	7 071
Groenten in openlucht (niet-doorlevende fruitteelt inbegrepen)	1 436	0,58%	247 934	1,92%	74 750
Sierteelt in openlucht	129	1,36%	9 468	8,28%	1 558
Braakland	18	0,04%	43 741	0,20%	9 146
Teelt vaste planten, waarvan	0	0,00%	196 875	0,00%	25 162
Boomwekerijen in openlucht	0	0,00%	154 277	0,00%	21 812
Boomgaarden, waarvan	0	0,00%	40 904	0,00%	3 049
Appelaars	0	0,00%	23 131	0,00%	671
Perelaars	0	0,00%	15 462	0,00%	2 199
Kleinfruit in openlucht	0	0,00%	1 694	0,00%	301
Oppervlakte steeds bedekt met blijvend grasland	21 527	0,73%	2 944 395	3,70%	581 870
Teelten in serres, waarvan	4 800	5,36%	89 627	19,90%	24 122
Verse groenten in serres	4 800	7,65%	62 707	22,10%	21 716
Sierteelt in serres	0	0,00%	5 250	0,00%	1 458
Totaal aantal runderen	631	0,19%	338 336	2,53%	24 934

Runderen jonger dan 1 jaar	143	0,08%	172 524	1,90%	7 509
Bestemd om als kalveren geslacht te worden	0	0,00%	119 871	0,00%	1 354
Andere kalveren	143	0,27%	52 653	2,32%	6 155
Runderen van 1 jaar tot jonger dan 2 jaar	101	0,22%	45 499	2,02%	5 003
Runderen van 2 jaar en meer	387	0,32%	120 306	3,12%	12 422
Mannelijke	15	0,66%	2 270	4,41%	340
Vrouwelijke	372	0,32%	118 036	3,08%	12 082
Vaarzen	109	0,70%	15 478	5,16%	2 111
Koeien	263	0,26%	102 558	2,64%	9 971
Melkkoeien	162	0,19%	85 679	2,17%	7 454
Zoogkoeien	101	0,60%	16 879	4,01%	2 517
Totaal aantal varkens	0	0,00%	943 510	0,00%	8 081
Biggen van minder dan 20 kg	0	0,00%	249 787	0,00%	1 096
Fokvarkens van 50 kg en meer	0	0,00%	66 343	0,00%	474
Varkens van 20 kg tot minder dan 50 kg en mestvarkens	0	0,00%	627 380	0,00%	6 511
Totaal aantal schapen	68	0,82%	8 264		:
Totaal aantal geiten	0	0,00%	18 803		:
Totaal aantal paardachtigen	1	0,02%	4 052		:
Totaal pluimvee (aantal dieren)	0	0,00%	11 532 439	0,00%	67 213
Leghennen en poeljen	0	0,00%	4 277 670	0,00%	18 140
Vleeskippen	0	0,00%	7 175 683	0,00%	49 015
Bedrijven met granen voor de korrel	:		985		262
Bedrijven met nijverheidsgewassen	0	0,00%	92	0,00%	11
Bedrijven met aardappelen	:		725		106
Bedrijven met droog geoogste peulvruchten	0	0,00%	20	0,00%	2
Bedrijven met voedergewassen	14	0,49%	2 885	3,04%	460
Bedrijven met groenten in openlucht (aardbeien inbegrepen)	:		478		169
Bedrijven met boomgaarden	0	0,00%	54	0,00%	7
Bedrijven met blijvend grasland	20	0,69%	2 902	4,11%	487
Bedrijven met teelten in serres	15	3,94%	381	12,10%	124
Bedrijven met runderen	8	0,44%	1 799	3,32%	241
Gemiddeld aantal runderen per bedrijf	79		188		103
Bedrijven met varkens	0	0,00%	493	0,00%	12
Gemiddeld aantal varkens per bedrijf	0		1 914		673
Bedrijven met schapen	:		194		:
Gemiddeld aantal schapen per bedrijf	:		43		:
Bedrijven met geiten	0	0,00%	84		:
Gemiddeld aantal geiten per bedrijf	0		224		:
Bedrijven met pluimvee	0	0,00%	259	0,00%	15
Gemiddeld aantal pluimvee per bedrijf	0		44527		4 481

Nota aan: project Burende Boeren

Datum: 11 december 2017

Kenmerk: project cijfers agrocomplex

Van: Dienst Landbouw- en Plattelandsbeleid

Telefoon: 03/240.58.32

Mail: christel.claes@provincieantwerpen.be

Landbouwprofiel gemeente Heist-op-den-Berg

Binnen de gemeente Heist-op-den-Berg zijn 89 land- of tuinbouwbedrijven actief met een standaard opbrengst van minimaal 25.000 euro op jaarbasis. De standaard opbrengst is de geldwaarde van de bruto landbouwproductie per eenheid (oppervlakte of dier) tegen prijzen af boerderij exclusief btw en bijgevolg vergelijkbaar met de gerealiseerde omzet.

Binnen de gemeente Heist-op-den-Berg wordt een omzet van 12,2 miljoen euro gerealiseerd door land- en tuinbouw. Deze omzet wordt voor 24% gerealiseerd door de melkveehouderij, voor 19% door groenten in openlucht, voor 15% door groenten onder glas, voor 11% door de varkenshouderij, voor 10% door sierteelt, voor 8% door de rundveehouderij, voor 5% door akkerbouw, voor 4% door fruitteelt, voor 2% door voedergewassen, voor 1% door aardappelteelt en voor minder dan 1% door graasdieren en nijverheidsgewassen.

Bij het vergelijken van onderstaande cijfers valt vooral op dat de gemeente Heist-op-den-Berg voor zowel de totale oppervlakte bouwland als voor de veehouderij een aanzienlijk aandeel heeft in het arrondissement Mechelen en daarmee ook op provinciaal niveau. Van de totale oppervlakte bouwland in het arrondissement Mechelen in dan ook 20,8% terug te vinden in Heist-op-den-Berg. Voor het arrondissement Mechelen heeft de gemeente het grootste aandeel met het totaal aantal biggen <20kg (60,31%). Op provinciaal niveau heeft de gemeente hier echter een aandeel van slechts 0,26%. Verder heeft ook de teelt van kleinfruit in openlucht zowel op provinciaal niveau (10,04%) als in het arrondissement (56,48%) een groot aandeel van het areaal. Wat ook opvalt is het verschil in aandeel op provinciaal niveau tussen bouwland dat gebruikt wordt voor de productie van gerst (10,03%) en bouwland dat gebruikt wordt voor de productie van droog geoogste peulvruchten (2,64%) in vergelijking met het aandeel in het arrondissement Mechelen waar deze twee teelten quasi hetzelfde aandeel hebben.

Wanneer we deze cijfers vergelijken met de standaard opbrengst valt op dat de teelt van groenten in openlucht een hoge omzet heeft in verhouding tot de gebruikte oppervlakte bouwland. Zo haalt de gemeente op provinciaal niveau met 0,24% (0,70% in het arrondissement) van de totale oppervlakte gebruikt voor groenten (openlucht), 15% van hun jaarlijkse omzet in de land- en tuinbouw.

Als we de cijfers van de teelt van groenten in openlucht daarnaast leggen,

- Jaarlijkse omzet: 19%
- Aandeel opp. bouwgrond provincie Antwerpen: 4,95%
- Aandeel opp. bouwgrond arrondissement Mechelen: 15,24%

zien we dat de glastuinbouw (groenten) een hogere omzet heeft in verhouding tot de gebruikte oppervlakte dan de teelt van groenten in openlucht.

Wanneer we dit vergelijken met de cijfers voor de fruitteelt¹, is dit verschil nog groter:

- Jaarlijkse omzet: 4%
- Aandeel opp. bouwgrond provincie Antwerpen: 3,41%
- Aandeel opp. bouwgrond arrondissement Mechelen: 43,34%

Verder zien we ook dat ondanks het totaal aantal varkens een groter aandeel heeft in het arrondissement Mechelen dan het totaal aantal melkkoeien, de melkveesector toch een hogere omzet heeft dan de varkenssector.

¹ Cijfers zijn berekend door de opp. bouwgrond voor boomgaarden en kleinfruit op te tellen.

Landbouwcijfers Heist-op-den-Berg

VARIABLEN	HEIST-OP-DEN-BERG	%	PROV. ANTWERPEN	%	AROND. MECHELEN
Met landbouwproductie	122	3,28%	3 716	18,48%	660
Oppervlakte cultuurgrond (are)	294 367	3,08%	9 558 607	19,71%	1 493 575
Bouwland, waarvan	173 166	2,74%	6 327 710	20,08%	862 421
Granen voor de korrel, waarvan	36 383	4,48%	812 548	17,98%	202 339
Tarwe	7 254	4,86%	149 314	14,79%	49 036
Gerst	5 216	10,03%	51980	38,71%	13 474
Korrelmaïs	19 583	3,63%	539 849	15,63%	125 324
Triticale	3 775	7,25%	52 063	32,63%	11 569
Nijverheidsgewassen, waarvan	126	0,23%	53 994	4,90%	2 569
Suikerbieten	126	0,35%	35 795	9,31%	1 353
Cichorei	0	0,00%	2 583		0
Vlas	0	0,00%	5 024		0
Koolzaad en raapzaad	0	0,00%	910	0,00%	178
Aardappelen	6 569	1,48%	443388	16,81%	39 074
Peulvruchten droog geoogst	140	2,64%	5 294	38,78%	361
Voedergewassen, waarvan	116 509	2,47%	4 710 989	21,89%	532 351
Voederbieten	1 402	2,09%	67 001	10,75%	13 040
Voedermaïs	65 221	2,34%	2 786 327	21,41%	304 615
Tijdelijke weiden	47 298	2,61%	1 811 208	22,80%	207 468
Vlinderbloemigen (klaver, luzerne,...)	2 588	5,60%	46 182	36,60%	7 071
Groenten in openlucht (niet-doorlevende fruitteelt inbegrepen)	11 389	4,59%	247 934	15,24%	74 750
Sierteelt in openlucht	24	0,25%	9 468	1,54%	1 558
Braakland	1 937	4,43%	43 741	21,18%	9 146
Teelt vaste planten, waarvan	6 150	3,12%	196 875	24,44%	25 162
Boomkwekerijen in openlucht	4 698	3,05%	154 277	21,54%	21 812
Boomgaarden, waarvan	1 282	3,13%	40 904	42,05%	3 049
Appelaars	0	0,00%	23 131	0,00%	671
Perelaars	1 272	8,23%	15 462	57,84%	2 199
Kleinfruit in openlucht	170	10,04%	1 694	56,48%	301
Oppervlakte steeds bedekt met blijvend grasland	114 394	3,89%	2 944 395	19,66%	581 870
Teelten in serres, waarvan	657	0,73%	89 627	2,72%	24 122
Verse groenten in serres	152	0,24%	62 707	0,70%	21 716
Sierteelt in serres	20	0,38%	5 250	1,37%	1 458
Totaal aantal runderen	5 983	1,77%	338 336	24,00%	24 934
Runderen jonger dan 1 jaar	1 988	1,15%	172 524	26,47%	7 509
Bestemd om als kalveren geslacht te worden	65	0,05%	119 871	4,80%	1 354
Andere kalveren	1 923	3,65%	52 653	31,24%	6 155

	Runderen van 1 jaar tot jonger dan 2 jaar	1 141	2,51%	45 499	22,81%	5 003
	Runderen van 2 jaar en meer	2 854	2,37%	120 306	22,98%	12 422
	Mannelijke	76	3,35%	2 270	22,35%	340
	Vrouwelijke	2 778	2,35%	118 036	22,99%	12 082
	Vaarzen	423	2,73%	15 478	20,04%	2 111
	Koeien	2 355	2,30%	102 558	23,62%	9 971
	Melkkoeien	1 615	1,88%	85 679	21,67%	7 454
	Zoogkoeien	740	4,38%	16 879	29,40%	2 517
	Totaal aantal varkens	2 662	0,28%	943 510	32,94%	8 081
	Biggen van minder dan 20 kg	661	0,26%	249 787	60,31%	1 096
	Fokvarkens van 50 kg en meer	232	0,35%	66 343	48,95%	474
	Varkens van 20 kg tot minder dan 50 kg en mestvarkens	1 769	0,28%	627 380	27,17%	6 511
	Totaal aantal schapen	119	1,44%	8 264		:
	Totaal aantal geiten	751	3,99%	18 803		:
	Totaal aantal paardachtigen	54	1,33%	4 052		:
	Totaal pluimvee (aantal dieren)	47	0,00%	11 532 439	0,07%	67 213
	Leghennen en poeljen	28	0,00%	4 277 670	0,15%	18 140
	Vleeskippen	15	0,00%	7 175 683	0,03%	49 015
	Bedrijven met granen voor de korrel	55	5,58%	985	20,99%	262
	Bedrijven met nijverheidsgewassen	:		92		11
	Bedrijven met aardappelen	24	3,31%	725	22,64%	106
	Bedrijven met droog geogste peulvruchten	:		20		2
	Bedrijven met voedergewassen	97	3,36%	2 885	21,09%	460
	Bedrijven met groenten in openlucht (aardbeien inbegrepen)	29	6,07%	478	17,16%	169
	Bedrijven met boomgaarden	:		54		7
	Bedrijven met blijvend grasland	92	3,17%	2 902	18,89%	487
	Bedrijven met teelten in serres	7	1,84%	381	5,65%	124
	Bedrijven met runderen	65	3,61%	1 799	26,97%	241
	Gemiddeld aantal runderen per bedrijf	92		188		103
	Bedrijven met varkens	5	1,01%	493	41,67%	12
	Gemiddeld aantal varkens per bedrijf	532		1 914		673
	Bedrijven met schapen	4	2,06%	194		:
	Gemiddeld aantal schapen per bedrijf	30		43		:
	Bedrijven met geiten	:		84		:
	Gemiddeld aantal geiten per bedrijf	:		224		:
	Bedrijven met pluimvee	4	1,54%	259	26,67%	15
	Gemiddeld aantal pluimvee per bedrijf	12		44527		4 481

Nota aan: project Burende Boeren

Datum: 11 december 2017

Kenmerk: project cijfers agrocomplex

Van: Dienst Landbouw- en Plattelandsbeleid

Telefoon: 03/240.58.32

Mail: christel.claes@provincieantwerpen.be

Landbouwprofiel gemeente Nijlen

Binnen de gemeente Nijlen zijn 24 land- of tuinbouwbedrijven actief met een standaard opbrengst van minimaal 25.000 euro op jaarbasis. De standaard opbrengst is de geldwaarde van de bruto landbouwproductie per eenheid (oppervlakte of dier) tegen prijzen af boerderij exclusief btw en bijgevolg vergelijkbaar met de gerealiseerde omzet.

Binnen de gemeente Nijlen wordt een omzet van 3,6 miljoen euro gerealiseerd door land- en tuinbouw. Deze omzet wordt voor 53% gerealiseerd door de melkveehouderij, voor 12% door varkenshouderij, voor 11% door groenten onder glas, voor 5% door de pluimveehouderij, voor 4% door groenten in open lucht, voor 3% door akkerbouw, voor 3% door aardappelteelt, voor 2% door sierteelt, voor 1% door rundveehouderij, voor 1% door graasdieren en voor minder dan 1% door fruitteelt en nijverheidsgewassen.

Bij het vergelijken van bovenstaande cijfers vallen een aantal zaken op. Ten eerste blijkt dat op provinciaal niveau de gemeente Nijlen over het algemeen geen aanzienlijk aandeel heeft in de land- en tuinbouwsector. Zijn hoogste aandeel haalt de gemeente met de totale oppervlakte bouwland voor triticale (3,17%) waarmee ze wel een relatief hoog aandeel haalt in het arrondissement (14,25%). Verder is het voornamelijk de teelt van nijverheids- (22,15%) en voedergewassen (11,95%) en de veestapel van varkens (17,39%), melkkoeien (15,07%) en pluimvee (14,88%), in het bijzonder vleeskippes (20,40%), die voor het grootste aandeel zorgen op het niveau van het arrondissement.

Wanneer we deze cijfers vergelijken met de standaard opbrengst valt op dat de teelt van groenten in openlucht een hoge omzet heeft in verhouding tot de gebruikte oppervlakte bouwland. Zo haalt de gemeente op provinciaal niveau met 0,02% (0,07% in het arrondissement) van de totale oppervlakte gebruikt voor groenten (openlucht), 11% van hun jaarlijkse omzet in de land- en tuinbouw.

Als we de cijfers van de teelt van groenten in openlucht daarnaast leggen,

- Jaarlijkse omzet: 4%
- Aandeel opp. bouwgrond provincie Antwerpen: 0,45%
- Aandeel opp. bouwgrond arrondissement Mechelen: 1,48%

zien we dat de glastuinbouw (groenten) een hogere omzet heeft in verhouding tot de gebruikte oppervlakte dan de teelt van groenten in openlucht.

Verder zien we ook dat ondanks het totaal aantal varkens een groter aandeel heeft in het arrondissement Mechelen dan het totaal aantal melkkoeien, de melkveesector toch een hogere omzet heeft dan de varkenssector. Ook voor pluimvee zien we dat ondanks het vergelijkbare aandeel in de veestapel van het arrondissement, de melkveesector toch een veel hoger omzet heeft.

Wat ook opvalt is de lage omzet van nijverheidsgewassen in verhouding tot de gebruikte oppervlakte: 22,15% (arrondissement) en 1,05%(provincie) van de oppervlakte voor 0,06% van de jaarlijkse omzet.

Landbouwcijfers Nijlen

VARIABLEN	NIJLEN	%	PROV. ANTWERPEN	%	ARROND. MECHELEN
Met landbouwproductie	33	0,89%	3 716	5,00%	660
Oppervlakte cultuurgrond (are)	117 125	1,23%	9 558 607	7,84%	1 493 575
Bouwland, waarvan	81 107	1,28%	6 327 710	9,40%	862 421
Granen voor de korrel, waarvan	11 771	1,45%	812 548	5,82%	202 339
Tarwe	1 778	1,19%	149 314	3,63%	49 036
Gerst	0	0,00%	51980	0,00%	13 474
Korrelmaïs	7 752	1,44%	539 849	6,19%	125 324
Triticale	1 649	3,17%	52 063	14,25%	11 569
Nijverheidsgewassen, waarvan	569	1,05%	53 994	22,15%	2 569
Suikerbieten	0	0,00%	35 795	0,00%	1 353
Cichorei	0	0,00%	2 583		0
Vlas	0	0,00%	5 024		0
Koolzaad en raapzaad	0	0,00%	910	0,00%	178
Aardappelen	3 013	0,68%	443388	7,71%	39 074
Peulvruchten droog geoogst	0	0,00%	5 294	0,00%	361
Voedergewassen, waarvan	63 640	1,35%	4 710 989	11,95%	532 351
Voederbieten	1 964	2,93%	67 001	15,06%	13 040
Voedermaïs	42 285	1,52%	2 786 327	13,88%	304 615
Tijdelijke weiden	18 083	1,00%	1 811 208	8,72%	207 468
Vlinderbloemigen (klaver, luzerne,...)	1 308	2,83%	46 182	18,50%	7 071
Groenten in openlucht (niet-doorlevende fruitteelt inbegrepen)	1 108	0,45%	247 934	1,48%	74 750
Sierteelt in openlucht	0	0,00%	9 468	0,00%	1 558
Braakland	1 006	2,30%	43 741	11,00%	9 146
Teelt vaste planten, waarvan	22	0,01%	196 875	0,09%	25 162
Boomkwekerijen in openlucht	0	0,00%	154 277	0,00%	21 812
Boomgaarden, waarvan	0	0,00%	40 904	0,00%	3 049
Appelaars	0	0,00%	23 131	0,00%	671
Perelaars	0	0,00%	15 462	0,00%	2 199
Kleinfruit in openlucht	22	1,30%	1 694	7,31%	301
Oppervlakte steeds bedekt met blijvend grasland	35 981	1,22%	2 944 395	6,18%	581 870
Teelten in serres, waarvan	15	0,02%	89 627	0,06%	24 122
Verse groenten in serres	15	0,02%	62 707	0,07%	21 716
Sierteelt in serres	0	0,00%	5 250	0,00%	1 458
Totaal aantal runderen	2 420	0,72%	338 336	9,71%	24 934
Runderen jonger dan 1 jaar	572	0,33%	172 524	7,62%	7 509
Bestemd om als kalveren geslacht te worden	41	0,03%	119 871	3,03%	1 354

	Andere kalveren	531	1,01%	52 653	8,63%	6 155
	Runderen van 1 jaar tot jonger dan 2 jaar	450	0,99%	45 499	8,99%	5 003
	Runderen van 2 jaar en meer	1 398	1,16%	120 306	11,25%	12 422
	Mannelijke	22	0,97%	2 270	6,47%	340
	Vrouwelijke	1 376	1,17%	118 036	11,39%	12 082
	Vaarzen	195	1,26%	15 478	9,24%	2 111
	Koeien	1 181	1,15%	102 558	11,84%	9 971
	Melkkoeien	1 123	1,31%	85 679	15,07%	7 454
	Zoogkoeien	58	0,34%	16 879	2,30%	2 517
	Totaal aantal varkens	1 405	0,15%	943 510	17,39%	8 081
	Biggen van minder dan 20 kg	100	0,04%	249 787	9,12%	1 096
	Fokvarkens van 50 kg en meer	55	0,08%	66 343	11,60%	474
	Varkens van 20 kg tot minder dan 50 kg en mestvarkens	1 250	0,20%	627 380	19,20%	6 511
	Totaal aantal schapen	0	0,00%	8 264		:
	Totaal aantal geiten	0	0,00%	18 803		:
	Totaal aantal paardachtigen	33	0,81%	4 052		:
	Totaal pluimvee (aantal dieren)	10 000	0,09%	11 532 439	14,88%	67 213
	Leghennen en poeljen	0	0,00%	4 277 670	0,00%	18 140
	Vleeskippen	10 000	0,14%	7 175 683	20,40%	49 015
	Bedrijven met granen voor de korrel	15	1,52%	985	5,73%	262
	Bedrijven met nijverheidsgewassen	:		92		11
	Bedrijven met aardappelen	7	0,97%	725	6,60%	106
	Bedrijven met droog geogoste peulvruchten	0		20		2
	Bedrijven met voedergewassen	30	1,04%	2 885	6,52%	460
	Bedrijven met groenten in openlucht (aardbeien inbegrepen)	4	0,84%	478	2,37%	169
	Bedrijven met boomgaarden	0		54		7
	Bedrijven met blijvend grasland	29	1,00%	2 902	5,95%	487
	Bedrijven met teelten in serres	:		381		124
	Bedrijven met runderen	20	1,11%	1 799	8,30%	241
	Gemiddeld aantal runderen per bedrijf	121		188		103
	Bedrijven met varkens	:		493		12
	Gemiddeld aantal varkens per bedrijf	:		1 914		673
	Bedrijven met schapen	0	0,00%	194		:
	Gemiddeld aantal schapen per bedrijf	0		43		:
	Bedrijven met geiten	0		84		:
	Gemiddeld aantal geiten per bedrijf	0		224		:
	Bedrijven met pluimvee	:		259		15
	Gemiddeld aantal pluimvee per bedrijf	:		44527		4 481

Nota aan: project Burende Boeren

Datum: 11 december 2017

Kenmerk: project cijfers agrocomplex

Van: Dienst Landbouw- en Plattelandsbeleid

Telefoon: 03/240.58.32

Mail: christel.claes@provincieantwerpen.be

Landbouwprofiel gemeente Puurs

Binnen de gemeente Puurs zijn 40 land- of tuinbouwbedrijven actief met een standaard opbrengst van minimaal 25.000 euro op jaarbasis. De standaard opbrengst is de geldwaarde van de bruto landbouwproductie per eenheid (oppervlakte of dier) tegen prijzen af boerderij exclusief btw en bijgevolg vergelijkbaar met de gerealiseerde omzet.

Binnen de gemeente Puurs wordt een omzet van 7,3 miljoen euro gerealiseerd door land- en tuinbouw. Deze omzet wordt voor 59% gerealiseerd door groenten in openlucht, voor 21% door melkveehouderij, voor 8% door sierteelt, voor 5% door groenten onder glas, voor 4% door akkerbouw, voor 4% door de rundveehouderij, voor 1% door aardappelteelt, voor 1% door voedergewassen, en voor minder dan 1% door de pluimveehouderij en nijverheidsgewassen.

Bij het vergelijken van onderstaande cijfers vallen een aantal zaken op. Ten eerste blijkt dat op provinciaal niveau de gemeente Puurs over het algemeen geen aanzienlijk aandeel heeft in de land- en tuinbouwsector. Op niveau van het arrondissement is het voornamelijk de teelt van granen (10,80%), in het bijzonder korrelmaïs (14,48%), de teelt van groenten in openlucht (12,38%) en de veestapel van runderen jonger dan 1 jaar bestemd om als kalveren geslacht te worden (25,70%) die voor het grootste aandeel zorgen.

Wanneer we deze cijfers vergelijken met de standaard opbrengst valt op dat ondanks het totaal aantal dieren in de rundveesector een groter aandeel heeft in het arrondissement Mechelen dan het totaal aantal dieren in de melkveehouderij, de melkveesector toch een hogere omzet heeft dan de rundveesector.

Landbouwcijfers Puurs

VARIABLEN	PUURS	%	PROV. ANTWERPEN	%	ARROND. MECHELEN
Met landbouwproductie	40	1,08%	3 716	6,06%	660
Oppervlakte cultuurgrond (are)	89 008	0,93%	9 558 607	5,96%	1 493 575
Bouwland, waarvan	63 804	1,01%	6 327 710	7,40%	862 421
Granen voor de korrel, waarvan	21 855	2,69%	812 548	10,80%	202 339
Tarwe	2 201	1,47%	149 314	4,49%	49 036
Gerst	713	1,37%	51980	5,29%	13 474
Korrelmais	18 145	3,36%	539 849	14,48%	125 324
Triticale	796	1,53%	52 063	6,88%	11 569
Nijverheidsgewassen, waarvan	0	0,00%	53 994	0,00%	2 569
Suikerbieten	0	0,00%	35 795	0,00%	1 353
Cichorei	0	0,00%	2 583		0
Vlas	0	0,00%	5 024		0
Koolzaad en raapzaad	0	0,00%	910	0,00%	178
Aardappelen	1 437	0,32%	443388	3,68%	39 074
Peulvruchten droog geoogst	0	0,00%	5 294	0,00%	361
Voedergewassen, waarvan	31 202	0,66%	4 710 989	5,86%	532 351
Voederbieten	175	0,26%	67 001	1,34%	13 040
Voedermais	20 841	0,75%	2 786 327	6,84%	304 615
Tijdelijke weiden	10 186	0,56%	1 811 208	4,91%	207 468
Vlinderbloemigen (klaver, luzerne,...)	0	0,00%	46 182	0,00%	7 071
Groenten in openlucht (niet-doorlevende fruitteelt inbegrepen)	9 252	3,73%	247 934	12,38%	74 750
Sierteelt in openlucht	0	0,00%	9 468	0,00%	1 558
Braakland	58	0,13%	43 741	0,63%	9 146
Teelt vaste planten, waarvan	0	0,00%	196 875	0,00%	25 162
Boomkwekerijen in openlucht	0	0,00%	154 277	0,00%	21 812
Boomgaarden, waarvan	0	0,00%	40 904	0,00%	3 049
Appelaars	0	0,00%	23 131	0,00%	671
Perelaars	0	0,00%	15 462	0,00%	2 199
Kleinfruit in openlucht	0	0,00%	1 694	0,00%	301
Oppervlakte steeds bedekt met blijvend grasland	24 973	0,85%	2 944 395	4,29%	581 870
Teelten in serres, waarvan	231	0,26%	89 627	0,96%	24 122
Verse groenten in serres	231	0,37%	62 707	1,06%	21 716
Sierteelt in serres	0	0,00%	5 250	0,00%	1 458
Totaal aantal runderen	1 623	0,48%	338 336	6,51%	24 934
Runderen jonger dan 1 jaar	718	0,42%	172 524	9,56%	7 509
Bestemd om als kalveren geslacht te worden	348	0,29%	119 871	25,70%	1 354

	Andere kalveren	370	0,70%	52 653	6,01%	6 155
	Runderen van 1 jaar tot jonger dan 2 jaar	263	0,58%	45 499	5,26%	5 003
	Runderen van 2 jaar en meer	642	0,53%	120 306	5,17%	12 422
	Mannelijke	10	0,44%	2 270	2,94%	340
	Vrouwelijke	632	0,54%	118 036	5,23%	12 082
	Vaarzen	72	0,47%	15 478	3,41%	2 111
	Koeien	560	0,55%	102 558	5,62%	9 971
	Melkkoeien	529	0,62%	85 679	7,10%	7 454
	Zoogkoeien	31	0,18%	16 879	1,23%	2 517
	Totaal aantal varkens	0	0,00%	943 510	0,00%	8 081
	Biggen van minder dan 20 kg	0	0,00%	249 787	0,00%	1 096
	Fokvarkens van 50 kg en meer	0	0,00%	66 343	0,00%	474
	Varkens van 20 kg tot minder dan 50 kg en mestvarkens	0	0,00%	627 380	0,00%	6 511
	Totaal aantal schapen	0	0,00%	8 264		:
	Totaal aantal geiten	0	0,00%	18 803		:
	Totaal aantal paardachtigen	13	0,32%	4 052		:
	Totaal pluimvee (aantal dieren)	0	0,00%	11 532 439	0,00%	67 213
	Leghennen en poeljen	0	0,00%	4 277 670	0,00%	18 140
	Vleeskippen	0	0,00%	7 175 683	0,00%	49 015
	Bedrijven met granen voor de korrel	24	2,44%	985	9,16%	262
	Bedrijven met nijverheidsgewassen	0		92		11
	Bedrijven met aardappelen	6	0,83%	725	5,66%	106
	Bedrijven met droog geogste peulvruchten	0		20		2
	Bedrijven met voedergewassen	22	0,76%	2 885	4,78%	460
	Bedrijven met groenten in openlucht (aardbeien inbegrepen)	16	3,35%	478	9,47%	169
	Bedrijven met boomgaarden	0		54		7
	Bedrijven met blijvend grasland	23	0,79%	2 902	4,72%	487
	Bedrijven met teelten in serres	:		381		124
	Bedrijven met runderen	6	0,33%	1 799	2,49%	241
	Gemiddeld aantal runderen per bedrijf	271		188		103
	Bedrijven met varkens	0		493		12
	Gemiddeld aantal varkens per bedrijf	0		1 914		673
	Bedrijven met schapen	0	0,00%	194		:
	Gemiddeld aantal schapen per bedrijf	0		43		:
	Bedrijven met geiten	0		84		:
	Gemiddeld aantal geiten per bedrijf	0		224		:
	Bedrijven met pluimvee	0		259		15
	Gemiddeld aantal pluimvee per bedrijf	0		44527		4 481

Nota aan: project Burende Boeren

Datum: 11 december 2017

Kenmerk: project cijfers agrocomplex

Van: Dienst Landbouw- en Plattelandsbeleid

Telefoon: 03/240.58.32

Mail: christel.claes@provincieantwerpen.be

Landbouwprofiel gemeente Sint-Amands

Binnen de gemeente Sint-Amands zijn 22 land- of tuinbouwbedrijven actief met een standaard opbrengst van minimaal 25.000 euro op jaarbasis. De standaard opbrengst is de geldwaarde van de bruto landbouwproductie per eenheid (oppervlakte of dier) tegen prijzen af boerderij exclusief btw en bijgevolg vergelijkbaar met de gerealiseerde omzet.

Binnen de gemeente Sint-Amands wordt een omzet van 4,3 miljoen euro gerealiseerd door land- en tuinbouw. Deze omzet wordt voor 37% gerealiseerd door groenten in openlucht, voor 23% door de varkenshouderij, voor 14% door groenten onder glas, voor 13% door de melkveehouderij, voor 5% door akkerbouw, voor 3% door de rundveehouderij, voor 3% door graasdieren, voor 1% door voedergewassen en voor minder dan 1% door aardappelteelt en de pluimveehouderij.

Bij het vergelijken van bovenstaande cijfers vallen een aantal zaken op. Behalve het totaal aantal schapen (7,77%), blijkt dat op provinciaal niveau de gemeente Sint-Amands over het algemeen geen aanzienlijk aandeel heeft in de land- en tuinbouwsector. Op niveau van het arrondissement is het voornamelijk de veestapel varkens (24,08%) en de teelt van korrelmaïs (11,38%) en triticale (12,90%) die voor het grootste aandeel zorgen.

Wanneer we deze cijfers vergelijken met de standaard opbrengst valt op dat de teelt van groenten in openlucht een vrij hoge omzet heeft in verhouding tot de gebruikte oppervlakte bouwland. Zo haalt de gemeente op provinciaal niveau met 2,09% (6,94% in het arrondissement) van de totale oppervlakte gebruikt voor groenten (openlucht), 37% van hun jaarlijkse omzet in de land- en tuinbouw.

Als we de cijfers van de akkerbouw daarnaast leggen,

- Jaarlijkse omzet: 5%
- Aandeel opp. bouwgrond provincie Antwerpen: 2,44%
- Aandeel opp. bouwgrond arrondissement Mechelen: 9,80%

zien we dat de teelt van groenten in openlucht een hogere omzet heeft in verhouding tot de gebruikte oppervlakte dan de akkerbouw.

Landbouwcijfers Sint-Amands

VARIABLEN	SINT-AMANDS	%	PROV. ANTWERPEN	%	ARROND. MECHELEN
Met landbouwproductie	30	0,81%	3 716	4,55%	660
Oppervlakte cultuurgrond (are)	66 922	0,70%	9 558 607	4,48%	1 493 575
Bouwland, waarvan	39 463	0,62%	6 327 710	4,58%	862 421
Granen voor de korrel, waarvan	19 832	2,44%	812 548	9,80%	202 339
Tarwe	3 517	2,36%	149 314	7,17%	49 036
Gerst	559	1,08%	51980	4,15%	13 474
Korrelmaïs	14 264	2,64%	539 849	11,38%	125 324
Triticale	1 492	2,87%	52 063	12,90%	11 569
Nijverheidsgewassen, waarvan	0	0,00%	53 994	0,00%	2 569
Suikerbieten	0	0,00%	35 795	0,00%	1 353
Cichorei	0	0,00%	2 583		0
Vlas	0	0,00%	5 024		0
Koolzaad en raapzaad	0	0,00%	910	0,00%	178
Aardappelen	878	0,20%	443388	2,25%	39 074
Peulvruchten droog geoogst	0	0,00%	5 294	0,00%	361
Voedergewassen, waarvan	13 563	0,29%	4 710 989	2,55%	532 351
Voederbieten	630	0,94%	67 001	4,83%	13 040
Voedermaïs	9 606	0,34%	2 786 327	3,15%	304 615
Tijdelijke weiden	3 277	0,18%	1 811 208	1,58%	207 468
Vlinderbloemigen (klaver, luzerne,...)	50	0,11%	46 182	0,71%	7 071
Groenten in openlucht (niet-doorlevende fruitteelt inbegrepen)	5 190	2,09%	247 934	6,94%	74 750
Sierteelt in openlucht	0	0,00%	9 468	0,00%	1 558
Braakland	0	0,00%	43 741	0,00%	9 146
Teelt vaste planten, waarvan	0	0,00%	196 875	0,00%	25 162
Boomkwekerijen in openlucht	0	0,00%	154 277	0,00%	21 812
Boomgaarden, waarvan	0	0,00%	40 904	0,00%	3 049
Appelaars	0	0,00%	23 131	0,00%	671
Perelaars	0	0,00%	15 462	0,00%	2 199
Kleinfruit in openlucht	0	0,00%	1 694	0,00%	301
Oppervlakte steeds bedekt met blijvend grasland	27 231	0,92%	2 944 395	4,68%	581 870
Teelten in serres, waarvan	228	0,25%	89 627	0,95%	24 122
Verse groenten in serres	228	0,36%	62 707	1,05%	21 716
Sierteelt in serres	0	0,00%	5 250	0,00%	1 458
Totaal aantal runderen	813	0,24%	338 336	3,26%	24 934
Runderen jonger dan 1 jaar	171	0,10%	172 524	2,28%	7 509

	Bestemd om als kalveren geslacht te worden	0	0,00%	119 871	0,00%	1 354
	Andere kalveren	171	0,32%	52 653	2,78%	6 155
	Runderen van 1 jaar tot jonger dan 2 jaar	181	0,40%	45 499	3,62%	5 003
	Runderen van 2 jaar en meer	461	0,38%	120 306	3,71%	12 422
	Mannelijke	5	0,22%	2 270	1,47%	340
	Vrouwelijke	456	0,39%	118 036	3,77%	12 082
	Vaarzen	65	0,42%	15 478	3,08%	2 111
	Koeien	391	0,38%	102 558	3,92%	9 971
	Melkkoeien	334	0,39%	85 679	4,48%	7 454
	Zoogkoeien	57	0,34%	16 879	2,26%	2 517
	Totaal aantal varkens	1 946	0,21%	943 510	24,08%	8 081
	Biggen van minder dan 20 kg	335	0,13%	249 787	30,57%	1 096
	Fokvarkens van 50 kg en meer	186	0,28%	66 343	39,24%	474
	Varkens van 20 kg tot minder dan 50 kg en mestvarkens	1 425	0,23%	627 380	21,89%	6 511
	Totaal aantal schapen	642	7,77%	8 264		:
	Totaal aantal geiten	3	0,02%	18 803		:
	Totaal aantal paardachtigen	31	0,77%	4 052		:
	Totaal pluimvee (aantal dieren)	0	0,00%	11 532 439	0,00%	67 213
	Leghennen en poeljen	0	0,00%	4 277 670	0,00%	18 140
	Vleeskippen	0	0,00%	7 175 683	0,00%	49 015
	Bedrijven met granen voor de korrel	21	2,13%	985	8,02%	262
	Bedrijven met nijverheidsgewassen	0		92		11
	Bedrijven met aardappelen	4	0,55%	725	3,77%	106
	Bedrijven met droog geoogste peulvruchten	0		20		2
	Bedrijven met voedergewassen	24	0,83%	2 885	5,22%	460
	Bedrijven met groenten in openlucht (aardbeien inbegrepen)	11	2,30%	478	6,51%	169
	Bedrijven met boomgaarden	0		54		7
	Bedrijven met blijvend grasland	24	0,83%	2 902	4,93%	487
	Bedrijven met teelten in serres	:		381		124
	Bedrijven met runderen	11	0,61%	1 799	4,56%	241
	Gemiddeld aantal runderen per bedrijf	74		188		103
	Bedrijven met varkens	:		493		12
	Gemiddeld aantal varkens per bedrijf	:		1 914		673
	Bedrijven met schapen	4	2,06%	194		:
	Gemiddeld aantal schapen per bedrijf	161		43		:
	Bedrijven met geiten	:		84		:
	Gemiddeld aantal geiten per bedrijf	:		224		:
	Bedrijven met pluimvee	0		259		15
	Gemiddeld aantal pluimvee per bedrijf	0		44527		4 481

Nota aan: project Burende Boeren

Datum: 11 december 2017

Kenmerk: project cijfers agrocomplex

Van: Dienst Landbouw- en Plattelandsbeleid

Telefoon: 03/240.58.32

Mail: christel.claes@provincieantwerpen.be

Landbouwprofiel gemeente Sint-Katelijne-Waver

Binnen de gemeente Sint-Katelijne-Waver zijn 73 land- of tuinbouwbedrijven actief met een standaard opbrengst van minimaal 25.000 euro op jaarbasis. De standaard opbrengst is de geldwaarde van de bruto landbouwproductie per eenheid (oppervlakte of dier) tegen prijzen af boerderij exclusief btw en bijgevolg vergelijkbaar met de gerealiseerde omzet.

Binnen de gemeente Sint-Katelijne-Waver wordt een omzet van 28,0 miljoen euro gerealiseerd door land- en tuinbouw. Deze omzet wordt voor 81% gerealiseerd door groenten onder glas, voor 7% door sierteelt, voor 5% door groenten in openlucht, voor 3% door de melkveehouderij, voor 1% door de rundveehouderij, voor 1% door voedergewassen, voor 1% door de pluimveehouderij, voor 1% door akkerbouw en voor minder dan 1% door aardappelteelt.

Bij het vergelijken van onderstaande cijfers vallen een aantal zaken op. Zo blijkt dat de gemeente Sint-Katelijne-Waver in het arrondissement Mechelen het grootste aandeel heeft aan oppervlakte bouwland die gebruikt wordt voor de teelt van appelaars (65,87%). Op provinciaal niveau is dit aandeel beperkt tot 1,91%. Ook haalt de gemeente in het arrondissement een hoog aandeel met het totaal aantal vleeskippen (46,92%). Hierdoor ligt het aandeel (arrondissement Mechelen) voor het totaal aantal aan pluimvee ook vrij hoog (34,23%). Op provinciaal niveau is dit aandeel echter slechts 0,20% (totaal aantal pluimvee) en 0,32% (totaal aantal vleeskippen). Verder haalt de gemeente zowel in het arrondissement (46,26%) als op provinciaal niveau (12,45%) een hoog aandeel met de oppervlakte bouwland die voor teelten in serres gebruikt wordt. Met de teelt van verse groenten in serres haalt de gemeente dan ook zijn grootste aandeel op provinciaal niveau (16,16%). Ook met sierteelt in openlucht haalt de gemeente zowel in het arrondissement (35,59%) als in de provincie (6,02%) een relatief hoog aandeel. Verder halen zij ook nog met voederbieten (17,28%) en tijdelijke weiden (12,62%) een relatief groot aandeel in het arrondissement Mechelen.

Wanneer we deze cijfers vergelijken met de standaard opbrengst valt op dat de sierteelt (openlucht en serres) een vrij lage omzet heeft in verhouding tot de gebruikte oppervlakte bouwland in vergelijking met de groententeelt (openlucht en serres). Zo haalt de gemeente op provinciaal niveau met 8,12%² (39,62% in het arrondissement) van de totale oppervlakte gebruikt voor sierteelt 81% van hun jaarlijkse omzet in de land- en tuinbouw.

² Cijfers zijn berekend door de opp. bouwgrond voor sierteelt in openlucht en in serres op te tellen.

Als we de cijfers van de teelt van groenten daarnaast leggen,

Openlucht:

- Jaarlijkse omzet: 5%
- Aandeel opp. bouwgrond provincie Antwerpen: 1,86%
- Aandeel opp. bouwgrond arrondissement Mechelen: 6,17%

Serres:

- Jaarlijkse omzet: 81%
- Aandeel opp. bouwgrond provincie Antwerpen: 16,16%
- Aandeel opp. bouwgrond arrondissement Mechelen: 46,66%

zien we dat de groententeelt een hogere omzet heeft in verhouding tot de gebruikte oppervlakte dan de sierteelt.

Wat ook opvalt is de lage omzet van de pluimveesector in verhouding tot het totaal aantal dieren: 34,23% (arrondissement) van het totaal aantal aan pluimvee voor 0,92% van de jaarlijkse omzet.

Landbouwcijfers Sint-Katelijne-Waver

VARIABLEN	SINT-KATELIJNE-WAVER	%	PROV. ANTWERPEN	%	ARROND. MECHELEN
Met landbouwproductie	81	2,18%	3 716	12,27%	660
Oppervlakte cultuurgrond	136 311	1,43%	9 558 607	9,13%	1 493 575
Bouwland, waarvan	66 598	1,05%	6 327 710	7,72%	862 421
Granen voor de korrel, waarvan	10 569	1,30%	812 548	5,22%	202 339
Tarwe	1 963	1,31%	149 314	4,00%	49 036
Gerst	1 343	2,58%	51980	9,97%	13 474
Korrelmaïs	7 056	1,31%	539 849	5,63%	125 324
Triticale	0	0,00%	52 063	0,00%	11 569
Nijverheidsgewassen, waarvan	32	0,06%	53 994	1,25%	2 569
Suikerbieten	0	0,00%	35 795	0,00%	1 353
Cichorei	0	0,00%	2 583		0
Vlas	0	0,00%	5 024		0
Koolzaad en raapzaad	0	0,00%	910	0,00%	178
Aardappelen	936	0,21%	443388	2,40%	39 074
Peulvruchten droog geoogst	0	0,00%	5 294	0,00%	361
Voedergewassen, waarvan	49 149	1,04%	4 710 989	9,23%	532 351
Voederbieten	2 253	3,36%	67 001	17,28%	13 040
Voedermaïs	20 035	0,72%	2 786 327	6,58%	304 615
Tijdelijke weiden	26 192	1,45%	1 811 208	12,62%	207 468
Vlinderbloemigen (klaver, luzerne,...)	653	1,41%	46 182	9,23%	7 071
Groenten in openlucht (niet-doorlevende fruitteelt inbegrepen)	4 610	1,86%	247 934	6,17%	74 750
Sierteelt in openlucht	570	6,02%	9 468	36,59%	1 558
Braakland	732	1,67%	43 741	8,00%	9 146
Teelt vaste planten, waarvan	757	0,38%	196 875	3,01%	25 162
Boomkwekerijen in openlucht	0	0,00%	154 277	0,00%	21 812
Boomgaarden, waarvan	706	1,73%	40 904	23,16%	3 049
Appelaars	442	1,91%	23 131	65,87%	671
Perelaars	157	1,02%	15 462	7,14%	2 199
Kleinfruit in openlucht	51	3,01%	1 694	16,94%	301
Oppervlakte steeds bedekt met blijvend grasland	57 796	1,96%	2 944 395	9,93%	581 870
Teelten in serres, waarvan	11 160	12,45%	89 627	46,26%	24 122
Verse groenten in serres	10 133	16,16%	62 707	46,66%	21 716
Sierteelt in serres	625	11,90%	5 250	42,87%	1 458
Totaal aantal runderen	1 594	0,47%	338 336	6,39%	24 934
Runderen jonger dan 1 jaar	386	0,22%	172 524	5,14%	7 509
Bestemd om als kalveren geslacht te worden	211	0,18%	119 871	15,58%	1 354

	Andere kalveren	175	0,33%	52 653	2,84%	6 155
	Runderen van 1 jaar tot jonger dan 2 jaar	350	0,77%	45 499	7,00%	5 003
	Runderen van 2 jaar en meer	858	0,71%	120 306	6,91%	12 422
	Mannelijke	26	1,15%	2 270	7,65%	340
	Vrouwelijke	832	0,70%	118 036	6,89%	12 082
	Vaarzen	197	1,27%	15 478	9,33%	2 111
	Koeien	635	0,62%	102 558	6,37%	9 971
	Melkkoeien	413	0,48%	85 679	5,54%	7 454
	Zoogkoeien	222	1,32%	16 879	8,82%	2 517
	Totaal aantal varkens	0	0,00%	943 510	0,00%	8 081
	Biggen van minder dan 20 kg	0	0,00%	249 787	0,00%	1 096
	Fokvarkens van 50 kg en meer	0	0,00%	66 343	0,00%	474
	Varkens van 20 kg tot minder dan 50 kg en mestvarkens	0	0,00%	627 380	0,00%	6 511
	Totaal aantal schapen	88	1,06%	8 264		:
	Totaal aantal geiten	2	0,01%	18 803		:
	Totaal aantal paardachtigen	338	8,34%	4 052		:
	Totaal pluimvee (aantal dieren)	23 010	0,20%	11 532 439	34,23%	67 213
	Leghennen en poeljen	10	0,00%	4 277 670	0,06%	18 140
	Vleeskippen	23 000	0,32%	7 175 683	46,92%	49 015
	Bedrijven met granen voor de korrel	10	1,02%	985	3,82%	262
	Bedrijven met nijverheidsgewassen	:		92		11
	Bedrijven met aardappelen	4	0,55%	725	3,77%	106
	Bedrijven met droog geoogste peulvruchten	0		20		2
	Bedrijven met voedergewassen	44	1,53%	2 885	9,57%	460
	Bedrijven met groenten in openlucht (aardbeien inbegrepen)	17	3,56%	478	10,06%	169
	Bedrijven met boomgaarden	:		54		7
	Bedrijven met blijvend grasland	45	1,55%	2 902	9,24%	487
	Bedrijven met teelten in serres	51		381		124
	Bedrijven met runderen	14	0,78%	1 799	5,81%	241
	Gemiddeld aantal runderen per bedrijf	114		188		103
	Bedrijven met varkens	0		493		12
	Gemiddeld aantal varkens per bedrijf	0		1 914		673
	Bedrijven met schapen	4	2,06%	194		:
	Gemiddeld aantal schapen per bedrijf	22		43		:
	Bedrijven met geiten	:		84		:
	Gemiddeld aantal geiten per bedrijf	:		224		:
	Bedrijven met pluimvee	:		259		15
	Gemiddeld aantal pluimvee per bedrijf	:		44527		4 481

Nota aan: project Burende Boeren

Datum: 11 december 2017

Van: Dienst Landbouw- en Plattelandsbeleid

Kenmerk: project cijfers agrocomplex

Telefoon: 03/240.58.32

Mail: christel.claes@provincieantwerpen.be

Landbouwprofiel gemeente Willebroek

Binnen de gemeente Willebroek zijn 17 land- of tuinbouwbedrijven actief met een standaard opbrengst van minimaal 25.000 euro op jaarbasis. De standaard opbrengst is de geldwaarde van de bruto landbouwproductie per eenheid (oppervlakte of dier) tegen prijzen af boerderij exclusief btw en bijgevolg vergelijkbaar met de gerealiseerde omzet.

Binnen de gemeente Willebroek wordt een omzet van 2,1 miljoen euro gerealiseerd door land- en tuinbouw. Deze omzet wordt voor 46% gerealiseerd door groenten in openlucht, voor 20% door de melkveehouderij, voor 11% door de rundveehouderij, voor 9% door sierteelt, voor 8% akkerbouw, voor 4% groenten onder glas, voor 1% door voedergewassen, voor 1% door aardappelteelt en voor minder dan 1% door graasdieren.

Bij het vergelijken van bovenstaande cijfers vallen een aantal zaken op. Ten eerste blijkt dat op provinciaal niveau de gemeente Willebroek over het algemeen geen aanzienlijk aandeel heeft in de land- en tuinbouwsector. Op niveau van het arrondissement zorgt enkel de totale oppervlakte bouwland voor sierteelt in openlucht (11,04%) voor een aanzienlijk aandeel.

Wanneer we deze cijfers vergelijken met de standaard opbrengst valt op dat de groententeelt in openlucht een vrij hoge omzet heeft in verhouding tot de gebruikte oppervlakte bouwland in vergelijking met de sierteelt (openlucht en serres). Zo haalt de gemeente op provinciaal niveau met 1,40% (4,66% in het arrondissement) van de totale oppervlakte gebruikt voor groententeelt (openlucht), 46% van hun jaarlijkse omzet in de land- en tuinbouw. Als we de cijfers van de sierteelt³ daarnaast leggen,

- Jaarlijkse omzet: 9%
- Aandeel opp. bouwgrond provincie Antwerpen: 1,35%
- Aandeel opp. bouwgrond arrondissement Mechelen: 6,60%

zien we dat de groententeelt (openlucht) een hogere omzet heeft in verhouding tot de gebruikte oppervlakte dan de sierteelt.

³ Cijfers zijn berekend door de opp. bouwgrond voor sierteelt in openlucht en in serres op te tellen.

Landbouwcijfers Willebroek

VARIABLEN	WILLEBROEK	%	PROV. ANTWERPEN	%	ARROND MECHELEN
Met landbouwproductie	22	0,59%	3 716	3,33%	660
Oppervlakte cultuurgrond (are)	69 535	0,73%	9 558 607	4,66%	1 493 575
Bouwland, waarvan	44 202	0,70%	6 327 710	5,13%	862 421
Granen voor de korrel, waarvan	12 747	1,57%	812 548	6,30%	202 339
Tarwe	4 496	3,01%	149 314	9,17%	49 036
Gerst	273	0,53%	51980	2,03%	13 474
Korrelmaïs	7 883	1,46%	539 849	6,29%	125 324
Triticale	95	0,18%	52 063	0,82%	11 569
Nijverheidsgewassen, waarvan	0	0,00%	53 994	0,00%	2 569
Suikerbieten	0	0,00%	35 795	0,00%	1 353
Cichorei	0	0,00%	2 583		0
Vlas	0	0,00%	5 024		0
Koolzaad en rapzaad	0	0,00%	910	0,00%	178
Aardappelen	3 250	0,73%	443388	8,32%	39 074
Peulvruchten droog geogost	0	0,00%	5 294	0,00%	361
Voedergewassen, waarvan	23 970	0,51%	4 710 989	4,50%	532 351
Voederbieten	1 049	1,57%	67 001	8,04%	13 040
Voedermaïs	17 710	0,64%	2 786 327	5,81%	304 615
Tijdelijke weiden	5 211	0,29%	1 811 208	2,51%	207 468
Vlinderbloemigen (klaver, luzerne,...)	0	0,00%	46 182	0,00%	7 071
Groenten in openlucht (niet-doorlevende fruitteelt inbegrepen)	3 483	1,40%	247 934	4,66%	74 750
Sierteelt in openlucht	172	1,82%	9 468	11,04%	1 558
Braakland	580	1,33%	43 741	6,34%	9 146
Teelt vaste planten, waarvan	0	0,00%	196 875	0,00%	25 162
Boomkwekerijen in openlucht	0	0,00%	154 277	0,00%	21 812
Boomgaarden, waarvan	0	0,00%	40 904	0,00%	3 049
Appelaars	0	0,00%	23 131	0,00%	671
Perelaars	0	0,00%	15 462	0,00%	2 199
Kleinfruit in openlucht	0	0,00%	1 694	0,00%	301
Oppervlakte steeds bedekt met blijvend grasland	25 306	0,86%	2 944 395	4,35%	581 870
Teelten in serres, waarvan	27	0,03%	89 627	0,11%	24 122
Verse groenten in serres	0	0,00%	62 707	0,00%	21 716
Sierteelt in serres	27	0,51%	5 250	1,85%	1 458
Totaal aantal runderen	1 310	0,39%	338 336	5,25%	24 934
Runderen jonger dan 1 jaar	322	0,19%	172 524	4,29%	7 509
Bestemd om als kalveren geslacht te worden	0	0,00%	119 871	0,00%	1 354

	Andere kalveren	322	0,61%	52 653	5,23%	6 155
	Runderen van 1 jaar tot jonger dan 2 jaar	270	0,59%	45 499	5,40%	5 003
	Runderen van 2 jaar en meer	718	0,60%	120 306	5,78%	12 422
	Mannelijke	18	0,79%	2 270	5,29%	340
	Vrouwelijke	700	0,59%	118 036	5,79%	12 082
	Vaarzen	163	1,05%	15 478	7,72%	2 111
	Koeien	537	0,52%	102 558	5,39%	9 971
	Melkkoeien	386	0,45%	85 679	5,18%	7 454
	Zoogkoeien	151	0,89%	16 879	6,00%	2 517
	Totaal aantal varkens	0	0,00%	943 510	0,00%	8 081
	Biggen van minder dan 20 kg	0	0,00%	249 787	0,00%	1 096
	Fokvarkens van 50 kg en meer	0	0,00%	66 343	0,00%	474
	Varkens van 20 kg tot minder dan 50 kg en mestvarkens	0	0,00%	627 380	0,00%	6 511
	Totaal aantal schapen	6	0,07%	8 264		:
	Totaal aantal geiten	0	0,00%	18 803		:
	Totaal aantal paardachtigen	10	0,25%	4 052		:
	Totaal pluimvee (aantal dieren)	0	0,00%	11 532 439	0,00%	67 213
	Leghennen en poeljen	0	0,00%	4 277 670	0,00%	18 140
	Vleeskippen	0	0,00%	7 175 683	0,00%	49 015
	Bedrijven met granen voor de korrel	18	1,83%	985	6,87%	262
	Bedrijven met nijverheidsgewassen	0		92		11
	Bedrijven met aardappelen	8	1,10%	725	7,55%	106
	Bedrijven met droog geogste peulvruchten	0		20		2
	Bedrijven met voedergewassen	20	0,69%	2 885	4,35%	460
	Bedrijven met groenten in openlucht (aardbeien inbegrepen)	6	1,26%	478	3,55%	169
	Bedrijven met boomgaarden	0		54		7
	Bedrijven met blijvend grasland	19	0,65%	2 902	3,90%	487
	Bedrijven met teelten in serres	:		381		124
	Bedrijven met runderen	13	0,72%	1 799	5,39%	241
	Gemiddeld aantal runderen per bedrijf	101		188		103
	Bedrijven met varkens	0		493		12
	Gemiddeld aantal varkens per bedrijf	0		1 914		673
	Bedrijven met schapen	:		194		:
	Gemiddeld aantal schapen per bedrijf	:		43		:
	Bedrijven met geiten	0		84		:
	Gemiddeld aantal geiten per bedrijf	0		224		:
	Bedrijven met pluimvee	0		259		15
	Gemiddeld aantal pluimvee per bedrijf	0		44527		4 481



Handleiding voor de opmaak van een gemeentelijke databank land- en tuinbouw & lokale producten

Burende boeren is een project van RURANT en haar partners

met steun van



VLAAMSE
LAND
MAATSCHAPPIJ



en is van toepassing voor de gemeenten Berlaar, Bornem, Duffel, Heist-op-den-Berg, Nijlen, Puurs, Sint-Amands, Sint-Katelijne-Waver en Willebroek

Waarom een databank land- en tuinbouw & lokale producten?

Aanleiding

De zogenaamde “korte keten” wint steeds meer aan belang: steeds meer **boeren** verkopen hun producten **rechtstreeks aan de consument**: via thuisverkoop, (boeren)markten, automaten, voedselpakketten,... noem maar op.

Het doel ervan is het **aantal schakels** tussen de producent en de consument te **beperken**. Zo zijn consumenten er zeker van dat ze verse waren in huis halen. De landbouwers van hun kant zien de appreciatie voor hun werk stijgen en krijgen een **eerlijke prijs** voor hun producten. Voorts wordt het voedsel op deze manier minimaal verpakt en vervoerd, wat een positieve impact heeft op het **milieu**.

Vermits landbouw vaak de grootste ruimtegebruiker is in de gemeente waarvan de economisch impact dikwijls onderschat wordt, is het een sector die zeker belangrijk is voor een plattelandsgemeente. Steeds meer gemeenten willen een samenhangend lokaal duurzaamheidsbeleid uitbouwen. Daarin is een grote rol voor lokale producenten, boeren en tuinders weggelegd. Een degelijke kennis van land- en tuinbouw en de korte ketenactoren biedt heel wat kansen voor een lokale overheid.

Het belang van accurate gegevens

Hoewel er in de meeste plattelandsgemeenten binnen de gemeentelijke administratie en/of het bestuur mensen zijn die in meer of mindere mate de lokale landbouwsector en zijn ondernemers kennen, ontbreekt het vaak nog aan een gecoördineerd lokaal landbouwbeleid en een lokale voedselstrategie.

Een eerste cruciale stap daartoe, is het beschikken over een databank met recente en correcte gegevens over land- en tuinbouw. Zo krijg je als gemeente een goed overzicht van lokale producten, producenten en hun afzetkanalen. Dit vormt de basis voor een integrale aanpak rond lokaal voedsel, die verankert kan worden in een gemeentelijk beleid.

In de praktijk lijken dergelijke gegevens veelal verspreid te zijn over verschillende diensten, waardoor het moeilijk is om een goed beeld te schetsen van de grootte en de impact van de sector in de gemeente.

Inventariseren om actie te ondernemen

Met de gegevens uit de opgemaakte inventaris, kan je als gemeente **eigen acties** opzetten en/of **samenwerking met anderen** uitbouwen. Niet alles hoeft in eigen beheer uitgevoerd te worden, een gemeente kan ook faciliterend optreden of een kader bieden voor acties van anderen. Denk maar aan activiteiten van Regionale Landschappen, toeristische samenwerkingsverbanden enz. Deze acties ondersteunen de lokale producenten, wat ook de lokale economie van de gemeente ten goede komt.

De acties kunnen zich richten naar de eigen bevolking, diensten van de gemeente, specifieke doelgroepen in de gemeente en zelf naar derden, mensen van buiten de gemeente. Ook de acties die de **voorbeeldfunctie** van de gemeente in de kijker zetten en kunnen uitgebouwd worden op basis van de inventaris.

Samenwerking kan **dienst-overschrijdend** zijn binnen de gemeente maar kan ook over gemeentegrenzen heen gaan of een publiek-private samenwerken (pps) worden.

Visualiseren en inventariseren van land- en tuinbouw en lokale producten

Gegevensbronnen en hun toegankelijkheid

Om te vermijden dat lijsten en data snel weer verouderd zijn, is het nuttig om kennis te hebben van verschillende bronnen en de manier waarop je die bronnen kan raadplegen. Hierbij maken we een onderscheid tussen

- Gegevens over land- en tuinbouw
- Gegevens over lokale producten
- Gegevens over de gebruikers van de lokale producten.

Algemene gegevens over landbouw- en tuinbouw

LandbouwImpactStudie

De **LandbouwImpactStudie (LIS)** is een ruimtelijke computeranalyse, opgemaakt door het Vlaamse Departement Landbouw en Visserij, die als basis voor **advisering van ruimtelijke processen** wordt gebruikt. Ze duidt de ruimtelijke impact aan van een studiegebied (gemeente, landschapspark, ...) voor landbouwpercelen, landbouwbedrijven en agrarische bestemmingen op kaart en in tabel op basis van beschikbare gegevens, met extra duiding via thematische kaarten.

Doel

De LIS is er om op een snelle, transparante en objectieve wijze projectconsequenties voor het landbouwgebruik, de landbouwbedrijven en het agrarisch gebied te meten.

Enkele voorbeelden

Enkel voorbeelden van Landbouw Impact Studies die opgemaakt zijn voor ruimtelijke processen binnen volgende gemeenten zijn:

- Puurs: RUP Lichterstraat, RUP Fort Liezele, RUP Ooivaarsnest
- Bornem: RUP Scheldepolders van Hingene, RUP Woestijnstraat
- Heist-op den Berg: kleinstedelijk gebied Heist-op-den-Berg

Aanvragen

Openbare besturen kunnen een studie laten maken voor hun grondgebied onder voorwaarde van de bescherming van de private sfeer door hun vraag te richten aan de Vlaamse overheid - Departement Landbouw en Visserij en contact op te nemen met:

Yves Marcipont, deskundige Afdeling Beleidscoördinatie en omgeving – Buitendienst Antwerpen - 03 224 92 72 - Yves.Marcipont@lv.vlaanderen.be - www.vlaanderen.be/landbouw

Identificatiegegevens van een landbouwer

Iemand die zich wil vestigen als landbouwer moet zijn **vakbekwaamheid** kunnen aantonen, krijgt te maken met allerlei bedrijfseconomische factoren en dient zich in regel te stellen met enkele wettelijke bepalingen.

Volgende procedure dient een landbouwer in spé te volgen:

- [Aanvraag ondernemingsnummer in de KBO](#) (BTW nr en aansluiting sociaal fonds)
- [Registratie FAVV](#)

- Aanvraag landbouwernummer:
 - Identificatie van een landbouwer
 - Identificatie van een samengestelde landbouwer (meer dan één exploitant)
 - Aanvraag exploitatienummer
 - Identificatie van een exploitatie
 - Identificatie van de partner van een landbouwer.

Identificatie als landbouwer

Landbouwers moeten zich identificeren bij het **Agentschap voor Landbouw en Visserij** door middel van de aanvraag van een **landbouwernummer**. Alle identificatiegegevens die hij meldt aan de afdeling Markt- en Inkomensbeheer, worden doorgegeven aan:

- de andere afdelingen van het Agentschap voor Landbouw en Visserij
- afdeling Structuur en Investerings en Afdeling Productkwaliteitsbeheer
- de Vlaamse Landmaatschappij (VLM)
- de Algemene Directie Statistiek en Economische Informatie van de Federale Overheidsdienst Economie.

Om zich te laten registreren als actieve landbouwer moet hij ook een **exploitatie**nummer aanvragen.

Kruispuntbank van Ondernemingen en NACE code landbouw

De **kruispuntbank van Ondernemingen (KBO)** is een register van de Federale overheidsdienst Economie waarin alle basisgegevens van ondernemingen en hun vestigingseenheden zijn opgeslagen. Aan iedere onderneming en vestigingseenheid kent het KBO een uniek identificatienummer toe. Deze gegevens zijn (beperkt) beschikbaar via diensten voor iedereen ([KBO public search](#)), diensten voor ondernemingen (KBO private search) en diensten voor administraties ([KBOwi](#), [KBO Select](#)).

KBOwi en KBO Select zijn speciaal ontwikkeld voor besturen en overheden en toegankelijk mits het aanvragen van een machtiging, aan te vragen via een toegangsformulier.

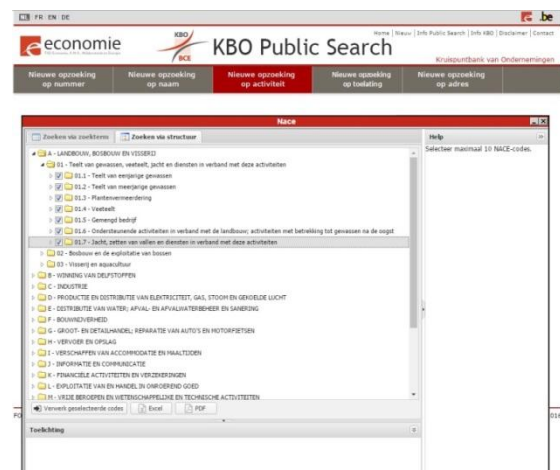
Doel

NACE is de Algemene Nomenclatuur van de Economische Activiteiten in de Europese Gemeenschap of de 'Europese activiteitennomenclatuur'. De codes worden door de RSZ, de BTW-administratie en de ondernemingsloketten gebruikt om bedrijven in te delen in sectoren. NACE bestaat uit een nummer (de NACE-code) en een omschrijving en kan gebruikt worden om te zoeken in de KBO databank o.a. naar de landbouwbedrijven en hun vestigingseenheden in de gemeente.

Een voorbeeld van een NACE code voor landbouw: 01.130 Teelt van groenten, meloenen en wortel- en knolgewassen

Aanvragen

Toegang tot gegevens voor administraties en overheden kan via <http://economie.fgov.be/nl/ondernemingen/KBO/adm/>



Specifieke gegevens voor het landbouwbeleid

Beschikbare bronnen voor gemeenten

- Mestbank (VLM) en gemeentestatistieken:
https://www.vlm.be/nl/themas/Mestbank/Achtergrond/cijfers-en-studies/gemeentestatistieken_mestbank/Paginas/default.aspx
- FOD Economie en landbouwgegevens-landbouwstatistieken:
http://statbel.fgov.be/nl/modules/publications/statistiques/economie/downloads/agriculture_-_chiffres_d_agricole_de_2015.jsp
- Landbouwgebruikspercelen raadpleegbaar via GEO-punt:
http://www.geopunt.be/kaart?viewer_url=http://maps.geopunt.be/resources/apps/Geopunt-kaart_app/index.html?id%3Dff808081555916eb0155823267760049

De dienst Landbouw- en Plattelandsbeleid van de provincie Antwerpen verwerkt heel wat van dit cijfermateriaal tot op gemeenteniveau. De gemeenten kunnen deze verwerkte gegevens aanvragen via landbouw@provincieantwerpen.be.

Openbaarheid van gegevens versus toegang met machtiging

Er zijn verschillende **gegevens die openbaar** zijn en dus ook raadpleegbaar door gemeenten. Openbare gegevens zijn **goed om grootteorde of trends** aan te geven of op te volgen.

Daarnaast zijn er data die enkel beschikbaar zijn via een **machtiging**, omdat hier een aantal persoonsgegevens in verwerkt zitten en de wet op de privacy van toepassing is.

Doel

De dienst Landbouw- en plattelandsbeleid van de provincie heeft zo'n machtiging voor het gebruik van de gegevens van het **Departement Landbouw en Visserij** en de gegevens van **VLM**. Deze gegevens worden gebruikt voor:

- Uitbouw van het provinciaal landbouwbeleid
- Het adviseren of uitwerken van GRUP, PRUP en RUP's
- Het behandelen van bouwberoepen, aanvragen van milieuvergunningen en mogelijke beroepen bij deze aanvragen

Ook gemeenten kunnen hun beleid beter uitbouwen en sturen als ze gebruik maken van goede en accurate gegevens.

Aanvragen

Gemeenten kunnen ook een machtiging aanvragen bij het Departement Landbouw en Visserij indien ze beschikken over een erkende veiligheidsconsulent (in eigen dienst of via hun intercommunale)

De uiterste indieningsdata voor het aanvraagformulier vanaf 2016 zijn 21 februari en 21 augustus. De respectievelijke leveringsdata zijn maart en september.

Alle info is beschikbaar op de site van het Departement Landbouw en Visserij via deze link:

<http://lv.vlaanderen.be/nl/home/over-ons/departement-landbouw-en-visserij/gegevensuitwisseling/gegevensuitwisseling-met-steden>

The screenshot shows the website of the Flemish Department of Agriculture and Fisheries. The main heading is 'DEPARTEMENT LANDBOUW & VISSERIJ'. Below the heading, there is a navigation menu with items like 'Subsidies', 'Bedrijfsvoering', 'Landbouwbeleid', 'Voorlichting & info', 'Visserij', 'Dier', 'Plant', and 'BO'. The main content area is titled 'Gegevensuitwisseling met Steden en Gemeenten'. It contains text explaining that municipalities can request data exchange for agricultural data, and lists the types of data that can be requested, such as identification data of farmers and their residential addresses. There is also a section titled 'Welke gegevens kunnen worden opgevraagd?' (Which data can be requested?).

Ondersteuning vanuit de dienst Landbouw- en Plattelandsbeleid van de provincie Antwerpen

Op 42% van het Antwerpse platteland zijn land- en tuinbouwers aan de slag. Zij maken producten die je dagelijks gebruikt zoals melk, groenten, vlees en fruit. Deze worden verwerkt, verpakt en getransporteerd tot in jouw supermarkt. Zo is de landbouwsector de motor van de industrie en handel. De provincie ondersteunt de landbouwsector in zijn zoektocht naar kwalitatieve ruimte voor landbouw. In dit kader worden heel wat studies uitgevoerd en cijfers verzameld die vaak ook voor gemeenten interessant zijn en die kunnen opgevraagd worden via landbouw@provincieantwerpen.be

Het feitelijke en zonevreemde landbouwgebruik wordt in kaart gebracht, net zoals het zonevreemde gebruik in het agrarisch gebied. Verder werden de actuele trends en drijvende krachten achter de druk op landbouwgronden en –gebouwen beschreven. Binnen het PDPO project ‘agrarisch hergebruik van landbouwinfrastructuur’ wordt nagegaan hoe agrarisch hergebruik van bestaande sites kan gestimuleerd worden binnen de gemeenten Kalmthout, Essen, Wuustwezel, Brecht, Kasterlee en Herselt. De deelnemende gemeenten kunnen de kennis uit dit project verder gebruiken in hun ruimtelijk beleid. De provincie Antwerpen stelt de gehanteerde methodiek ter beschikking van overige geïnteresseerde gemeenten.

Specifiek voor de glastuinbouw beschikt de provincie Antwerpen over een glastuinbouwloket binnen de dienst Landbouw- en Plattelandsbeleid. Dit is een centraal aanspreekpunt m.b.t. glastuinbouwontwikkelingen. Vragen worden gekanaliseerd, beantwoord of personen worden doorverwezen naar de juiste partner. Verder is er vanuit het glastuinbouwloket een aanbod voor gemeenten zoals hieronder beschreven.

Vanuit reeds opgebouwde expertise binnen het glastuinbouwbeleid biedt de dienst Landbouw- en Plattelandsbeleid ruimtelijk glastuinbouwonderzoek aan de gemeenten aan. Dit onderzoek bestaat uit een inventarisstudie en rasteroefening. Een inventarisstudie brengt het huidig serregebruik en -areaal in kaart, de rasteroefening de uitbreidings- en nieuwbouwmogelijkheden. Dit onderzoek houdt rekening met evoluties binnen de sector en gebeurt in harmonie met de omgeving. Na afloop kan dit onderzoek door de gemeente gebruikt worden als input voor hun ruimtelijk beleid.

Op vraag van de tuinder organiseert en coördineert de dienst Landbouw- en Plattelandsbeleid bij vergunningsaanvragen een overleg. Hierbij worden al de adviserende diensten uitgenodigd op een projectvergadering waarop de tuinder zijn plannen voorstelt.

Verder zal het glastuinbouwloket informeren over mogelijkheden voor kleinschalige glastuinbouwactiviteiten, nieuwe teelten of niches, landschapsintegratie en potenties tot samenwerking op vlak van energie. Hiervoor rekent DLP op de expertise en van het Proefstation voor de Groenteteelt (PSKW), Proefcentrum Hoogstraten vzw (PCH), Hooibeekhoeve (HH) en Kennis Centrum Energie (KCE).

Bij de provinciale praktijkcentra kunnen de gemeenten tot slot eveneens terecht met specifieke landbouw- en tuinbouwtechnische vragen in kader van (vergunnings)dossiers.

contact

Christel Claes - adviseur Landbouw

tel +32 3 240 58 32 | christel.claes@provincieantwerpen.be

Koen Eyskens - adviseur glastuinbouw

tel +32 3 240 66 95 | koen.eyskens@provincieantwerpen.be

DEPARTEMENT WELZIJN, ECONOMIE EN PLATTELANDSBELEID

Desguinlei 100, 2018 Antwerpen

Lokale producten in kaart

Er zijn heel wat producten die lokaal geproduceerd worden al dan niet met ingrediënten die zelf gekweekt of geteeld zijn.

1. Enkele definities

Hoeveproduct: product dat op de hoeve gemaakt wordt met ingrediënten die hoofdzakelijk van de hoeve komen

Streekproduct (producten met een erkenning volgens de criteria VLAM)

- Grondstoffen uit de streek
- Aanvaard als traditioneel streekeigen product
- Naar ambachtelijke wijze vervaardigd
- **Bereid in streek van oorsprong**
- Minstens 25 jaar bestaan

Streekproduct (criteria provinciaal beleid en gepromoot via Lekkers met Streken)

- **In de provincie gemaakt**
- Link met de streek

Streekgebonden product

- Link met de streek



Gegevensbronnen

Het is niet zo evident om gegevens over lokale producten en de makers ervan in kaart te brengen, laat staan ze up-to-date te houden. De meeste producenten vinden het al lastig om hun eigen website in orde te houden. Het wordt nog moeilijker om ze te motiveren om hun gegevens op andere, vaak gratis, sites actueel houden. Het vraagt dus best wel wat inspanning om lokale producenten in kaart te krijgen.

Door een goeie band op te bouwen met deze producenten en hen te betrekken bij uit te werken acties of hen te verbinden met lokale diensten voor toerisme of lokale economie, handelsverenigingen enz wordt het al een stuk gemakkelijker om hen te bereiken.

Vertrekkende van een **eerste overzichtslijst met contactgegevens** kan vanuit de gemeente gewerkt worden met een **bevraging** van de producenten. De gegevens die hieruit komen vormen dan de basis voor een **goede inventaris**. Het ontsluiten van deze inventaris vormt dan de basis om eigen acties op te zetten, over de grenzen van diensten en organisaties heen.

Een eerste aanzet kan je alvast doen via volgende websites:

Provincie Antwerpen: www.lekkersmetstreken.be

Erkende streekproducten (VLAM): www.streekproduct.be

Hoeveproducten (VLAM): www.rechtvanbijdeboer.be

Automaten in je buurt vinden via de app Automatenrader: <http://automatenrader.be>

Gebruikers van lokale producten

Er zijn heel wat gebruikers van lokale producten en organisaties die werken met lokale producten. Als gemeente is het handig om een kleine stakeholdermapping uit te voeren en deze gebruikers in kaart te brengen.

Stakeholdermapping

Volgende vragen kunnen helpen bij het in kaart brengen van de stakeholders:

- Welke mensen, organisaties en diensten ken je die activiteiten opzetten rond lokaal voedsel?
- Wat zouden ze kunnen betekenen voor lokale producenten?
- Wat zouden ze kunnen betekenen voor een gemeentelijke werking rond lokaal voedsel?

Potentiële gebruikers

Een niet-nominatieve lijst van potentiële gebruikers van lokale producten in uw gemeente:

- Inwoners
- Gemeentelijke diensten
- Horeca
- Scholen
- Bedrijven
- Verenigingen
- Toerist/Recreant
- Marktgangers
- Woonzorgcentra
- ...

Andere stakeholders

Er zijn heel wat organisaties die mogelijk gebruik kunnen maken van lokale producten o.a.

- Lokale scholen, woonzorgcentra, horecazaken,
- Gemeenten en haar diensten
- Middenstandsvereniging bijvoorbeeld VOKA, UNIZO
- Verenigingen zoals KVLV, Femma, Markant vrouwen, Okra, Samana, ...

Zoals eerder gezegd kan je als gemeente zelf acties opzetten of het kader creëren waardoor toegang en gebruik van lokale producten versterkt kan worden.

Aan de slag

Praktisch

1. Probeer alvast voor uw gemeente na te gaan:

- welke bronnen er bekend zijn of gebruikt worden over land- en tuinbouw of korte keten bij de verschillende diensten van uw gemeente
- zijn er machtigingen aangevraagd om te kunnen beschikken over data?
 - Over welke bronnen spreken we dan?
 - Wie heeft de machtiging aangevraagd of beheert die machtiging?
 - Wat is de geldigheidsduur van de machtiging?
 - ...
- Is er een spilfiguur of een dienst die als verzamelpunt kan optreden om de beschikbare gegevens samen te brengen en up-to-date te houden?
 - Welke dienst of persoon zou hiervoor meest geschikt zijn
 - Welke vorm of tool zou hiervoor het meest geschikt zijn?

2. Probeer voor uw gemeente een basis te leggen voor een adressenlijst van

- Land- en tuinbouwers
- producenten van lokale producten.

Aandachtspunten en aanbevelingen

Om de inventaris op korte en langere termijn optimaal te kunnen inzetten, zijn volgende elementen belangrijk:

- Duid binnen de gemeente één aanspreekpunt aan die als contact fungeert voor de lokale voedselstrategie, en die het overzicht bewaart over gebruik en verspreiding van de data
- Omschrijf duidelijk voor welke doeleinden de data gebruik kunnen worden
 - Hou hierbij rekening met de wet op de privacy
 - Neem dit eventueel op als extra vraag in de enquête en bij het updaten van de gegevens
 - Leg meteen ook vast onder welke vorm de data beschikbaar gesteld worden
 - Maak hierbij een onderscheid tussen interne en externe gebruikers, promotionele en commerciële activiteiten.
- Doe regelmatig (bvb. jaarlijks) een update via mailing naar de respondenten met de vraag of de gegevens nog up-to-date zijn
 - duid hiervoor een verantwoordelijke aan die dit als een omschreven taak in haar/zijn takenpakket meekrijgt
- Zorg dat de inhoud van de inventaris beschikbaar is voor de ondernemers opdat ze kunnen inzetten op productontwikkeling en samenwerking
- Organiseer een infomoment voor de verschillende gemeentelijke diensten zodat ze op de hoogte zijn van het bestaan van de databank en de manier waarop ze de data kunnen gebruiken
- Zorg voor ontsluiting van de gegevens via de gemeentelijke website en bespreek de mogelijkheden met de communicatieambtenaar

- Raadpleeg andere gemeenten over de manier waarop zij dit aanpakken – enkele goede voorbeelden zijn Heist-op-den-Berg (Proef Heist) en Geel (Lekker Geel)
- Neem eventuele aandachtspunten mee bij de jaarlijkse update van de databank
- Gebruik de data voor het ontwikkelen van nieuwe producten bijvoorbeeld het uitwerken van toeristische promotiecampagnes, evenementen, kookwedstrijdjes, het opzetten van een horecabewustwordingstraject, het aanmaken van een lokale economie routekaart of winkelplan, het uitwerken van infoborden of toeristische brochures, het belevingsvoller maken van bestaande wandel- en fietsroutes, het ontwikkelen van klantenkaarten, extra verkooppunten van een gemeentelijke kadobon, uitbouwen van educatieve acties met de scholen, opwaarderen van de plaatselijke markt, het versterken van het aanbod schoolfruit of – zuivel, uitbouw van criterium 6 van Fair Trade Gemeentes, uitbouw mobiele dienstverleningsmogelijkheden zoals de bibbus, de Buurtkar enz.
- Betrek hierbij andere gemeentelijke diensten of het ondernemersnetwerk of de klankbordgroep, werk samen aan haalbare zaken, faciliteer en ondersteun
- Hou bij het ontwikkelen van infoborden en bewegwijzering rekening met het huidige politiereglement en probeer eerst een goede visie op te bouwen die als basis kan dienen voor de toekomstige uitbouw van bewegwijzering binnen de gemeente.
- Stimuleer en ondersteun ondernemers om samen te werken en zelf nieuwe producten te ontwikkelen